

GROTTENSALAMANDERS?

A.J.W. LENDERS, Groenstraat 106, Melick

Naar aanleiding van een recent verschenen artikel door W. VERGOOSSEN (1990) over overwinterende Vroedmeesterpadden in een kalksteengroeve wil ik hier melding maken van een waarneming van drie verschillende soorten amfibieën die in het voorjaar van 1990 eveneens in een onderaardse groeve werden aangetroffen.

Begin april kreeg ik een brief van Ed de Groot dat er salamanders zouden voorkomen in een put in de Bosberg-groeve. Bij het lezen van een dergelijk bericht gaat een herpetologenhart onherroepelijk sneller kloppen en gaan de gedachten ongewild uit naar soorten als de Italiaanse en Sardijnse Grottsalamander zoals die voorkomen in Zuid-Europa. Na enige relativering was het echter waarschijnlijker dat het inheemse dieren betrof die in de groeve overwinterden. Op 6 april werd samen met Peter Houben een bezoek gebracht aan de groeve om een en ander te verifiëren. Ter plekke aangekomen bleek al vrij snel dat er geen sprake was van een put, maar van een tijdelijk bassin dat gevoed werd door een afwateringsbuis. Op dat moment bleek het water geheel opgedroogd en was het gat gedeeltelijk opgevuld met losse mergel die daar bij werkzaamheden in terecht was gekomen. Bij het omwoelen van de mergel kwamen twee subadulte Kleine watersalamanders (*Triturus vulgaris*) tevoorschijn. Verder onderzoek in het gangenstelsel leverde daarna nog een adulte vrouwelijke Kleine

watersalamander op en tot mijn verrassing ook een adulte vrouwelijke Alpenwatersalamander (*Triturus alpestris*). Alle dieren waren in landfase en gezien hun lichamelijke conditie moesten ze al geruime tijd in de groeve verbleven hebben. Bij navraag bleek dit inderdaad het geval en was er bovendien sprake van een kikker die eveneens op dezelfde plek herhaaldelijk was aangetroffen. Uit de beschrijving was op te maken dat het een Bruine kikker (*Rana temporaria*) betrof. Dit dier bleef ondanks intensief zoeken onvindbaar.

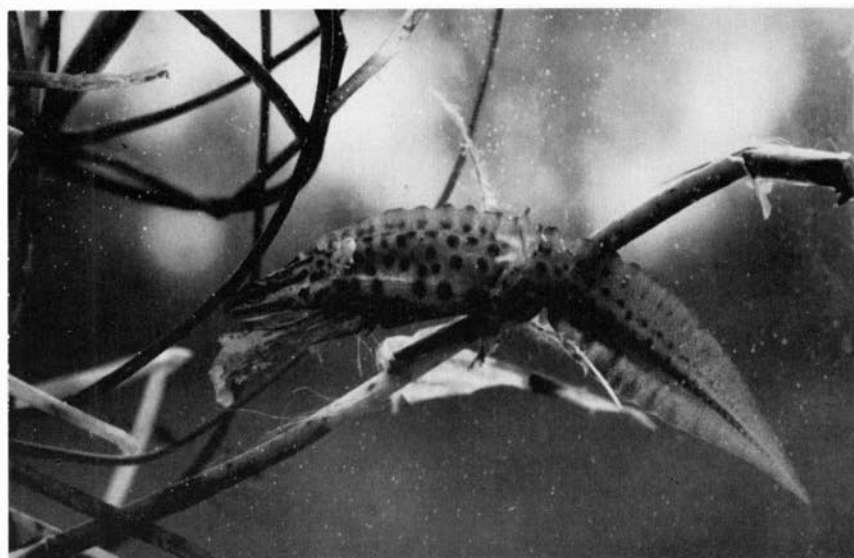
Resteerde de vraag hoe de dieren in de groeve terecht waren gekomen. De ingang van de groeve is geheel verbouwd, voorzien van een betondek en afgesloten door diverse deuren. Bovendien ligt de vindplaats in een kamer, voorzien van een stalen deur met hoge drempel, zodat moet worden uitgesloten dat de dieren via deze weg de vindplaats bereikt hebben. Bij het volgen van de afwateringsbuis kwamen we een etage hoger uit bij een antenneschacht waaronder een grote

trechter geplaatst was. Deze trechter was verbonden met de buis en blijkbaar was het hele stelsel aangelegd om het water dat via de schacht binnen kwam af te voeren naar een soort opvangbekken waarin het kon bezinken. De dieren kwamen dus ongetwijfeld van boven en hadden naar alle waarschijnlijkheid een vrije val van ongeveer 30 meter gemaakt.

Onderzoek boven op de berg loste het raadsel helemaal op. In de directe omgeving van de antenne was een poeltje aangelegd waarvan bekend was dat het gebruikt werd als voortplantingsplaats voor amfibieën. De dieren moesten bij het zoeken naar een geschikte overwinteringsplek de schachtingang opgezocht hebben. De schacht is afgesloten met een deksel. Deze laat echter voldoende opening voor de salamanders om deze op zich zeer geschikte overwinteringsplek te bereiken. Mogelijk heeft de "warme" luchtstroom uit de berg zelfs een aantrekkingskracht op de dieren. In overleg met de beheerder is besloten de deksel beter af te sluiten zodat een onvrijwillige overwintering in de berg voortaan uitgesloten zal zijn.

LITERATUUR

VERGOOSSEN, W.G., 1990. Overwinterende Vroedmeesterpadden (*Alytes obstetricans*) in een ondergrondse kalksteengroeve. Natuurhistorisch Maandblad 79 (7-8): 218-220.



Figuur 1. ♂ Kleine watersalamander (*Triturus vulgaris*) (Foto: T. Lenders).