

OUDE PRENTBRIEFKAARTEN: DE SINT-PIETERSBERG

XV. DE "GROTTEN" VAN SLAVANTE

B.G. GRAATSMA, Koningsplein 9, Maastricht

Na in de beide vorige afleveringen uitvoerig te hebben stilgestaan bij de oude hoofdingang tot de beroemde "grotten van Sint-Pieter" nabij Slavante, bevat deze aflevering een aantal "ansichten" van het daarachter gelegen immense ondergrondse labyrint van gangen met zijn monumentale galerijen, zijn geologische merkwaardigheden, zijn grote rijkdom aan oude opschriften en inscripties alsmede zijn toeristische "attracties".

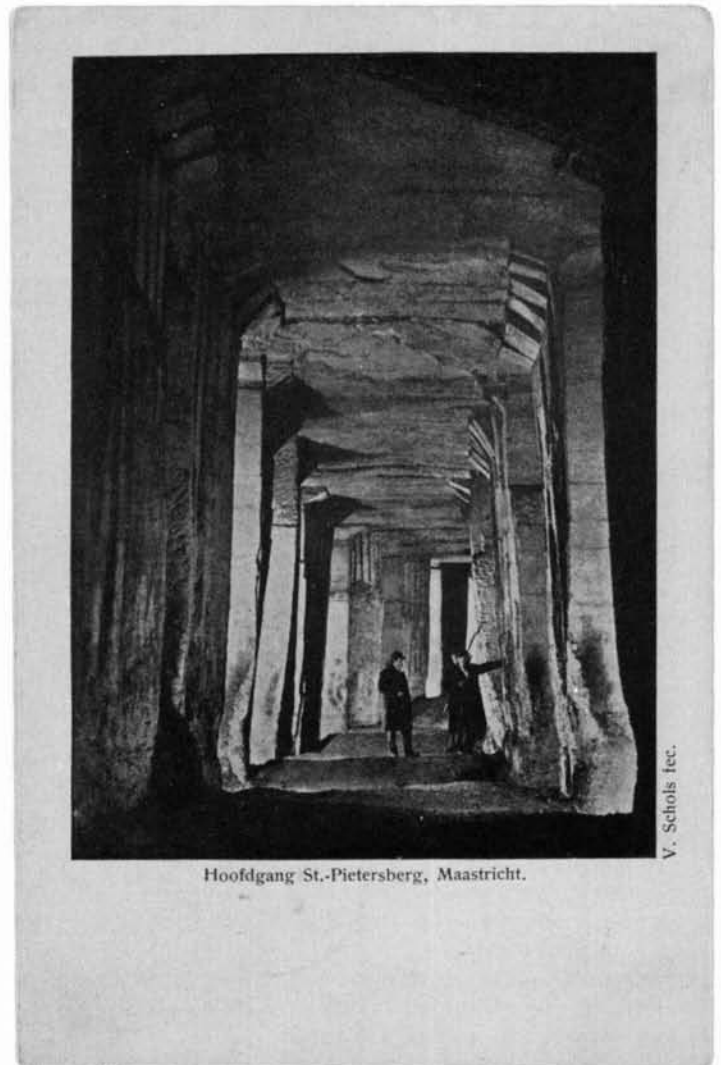
Stuk voor stuk stille getuigen uit het begin van deze eeuw van een in de loop van vele honderden jaren gegroeid en in amper 50 jaar totaal vernietigd uniek monument van streekgeschiedenis dat in de wereld zijn weerga niet kende.

In de loop van honderden jaren en met name tussen 1500 en 1900, zijn door het winnen van kalksteen (als bouwsteen uitgezaagd of als losse mergel uitgekapt) in de St.-Pietersberg zeer uitgestrekte gangenstelsels ontstaan die onderling met elkaar in verbinding stonden en tezamen een waar labyrint vormden. We hebben hier dus te maken met ondergrondse kalksteengroeven en niet met grotten. Deze ingeburgerde term suggereert nl. een natuurlijke ontstaanswijze (grot = natuurlijke holte in de aardbodem) terwijl al deze gangen meter voor meter door eeuwenlange zware menselijke arbeid ontstaan zijn. Rond de eeuwwisseling kende het immense doolhof zijn grootste uitbreiding. Het totaal aantal gangen dat het Nederlandse deel van de St.-Pietersberg ooit gekend heeft, wordt geschat op zo'n 20 tot 22 duizend en de lengte van alle gangen tezamen op ongeveer 250 km!

De beroemde "grotten" van de Sint-Pietersberg vormden al vroeg een bijzondere bezienswaardigheid van Maastricht en bezorgden "de berg" een bekendheid welke tot ver over onze landsgrenzen reikte. Zodra het labyrint van gangen enige omvang had aangenomen, is het door vreemdelingen uit binnen- en buitenland bezocht. De oudst bekende bezoeken dateren uit de 16e eeuw. Het was vooral de uitgestrektheid en het mysterieuze van de onbekende ondergrondse wereld, in combinatie met de daar heersende doodse stilte en eeuwige absolute duisternis die op de meeste bezoekers een diepe indruk hebben gemaakt. De belangstelling gold vanouds vooral

het zgn. "Slavante-stelsel", een uitgestrekt gangencomplex waarvan de naam ontleend is aan het nabijgelegen

(terrassen)klooster der Observanten (Franciscaner monniken) die bovendien ook een belangrijk aandeel gehad hebben in de aanleg van het gangenstelsel. De grootste uitbreiding had het Slavante-stelsel nl. te danken aan deze monniken die er o.a. de bouwstenen voor hun klooster gedolven hebben. Vanaf de bouw van hun eerste klooster in 1489 moeten zij (of de door hen in dienst genomen plaatselijke bevolking) hier in de berg gewerkt hebben, getuige de vele vaak zeer oude opschriften in gotisch schrift van deze kloosterlingen waaraan juist dit stelsel zo rijk was. Het oudst gedateerde opschrift vermeldde het jaartal 1487. Tot in het begin van onze eeuw, de tijd waaruit de



Hoofdgang St.-Pietersberg, Maastricht.

V. Schols fec.



MAASTRICHT.

Hoofdingang

St. Pietersberg.

Uitg. Jos. Nuss, A'dam.

hier getoonde ansichten stammen, gold het Slavante-stelsel (m.n. het noordelijk deel) als het meest bezienswaardige deel van de "grotten van St.-Pieter" (de oude gidsenroutes gingen hier zelfs terug tot in de 17e eeuw!). Het betrof hier niet alleen het meest uitgestrekte en qua structuur/opbouw regelmatigste stelsel maar bovendien ook het oudste en daarmee in historisch opzicht belangwekkendste deel van de St.-Pietersberg.

De belangrijkste toegang tot dit stelsel lag rond de eeuwwisseling vlak achter de zuidelijke kloostermuur (vgl. aflevering XIII en XIV). De oudste toegangen tot dit stelsel (en daarmee tot de gehele St.-Pietersberg) moeten even ten zuiden van het kloostercomplex nabij Lichtenberg gelegen hebben. Van daaruit zijn vermoedelijk ook de eerste gangen ontstaan.

Een bezoek aan de "grotten" onder leiding van een ervaren gids was rond 1900 overigens alleen weggelegd voor de beter gesitueerden; de prijzen voor een officiële rondleiding door de berg ("gids en licht inbegrepen") waren voor die tijd nl. zeer hoog: f 2,— voor de eerste persoon en 50 ct. voor ieder volgend lid van het gezelschap. In het begin van deze eeuw was het immense labyrint eigenlijk uitsluitend nog een bezienswaardigheid voor het vreemdelingenverkeer dat toen tot grote bloei kwam (vgl. aflevering I); rond 1900 werden er voor het laatst mergelblokken gezaagd in de grote stelsels van de St.-Pietersberg. Ten einde een

tocht ondergronds voor de vele bezoekers (nog) aantrekkelijker te maken door hen iets "bijzonders" te tonen, heeft men in die gedeelten van het stelsel welke zich voor een rondleiding het beste leenden, met veel fantasie opzettelijk allerlei "bezienswaardigheden" aangebracht. Deze "kunstwerken" liepen uiteen van talrijke houtskooltekeningen (portretten, gelegenheidsop-schriften, herinneringsplaquettes, advertentie- c.q. reclametekeningen) tot complete in de wanden uitgehakte beeldhouwwerken in hoog-reliëf van "voorwereldlijke monsters" waaronder de bekend geworden Plesiosaurus en Mammoet. Er was zelfs een compleet "museum" ingericht. Dit befaamde museum van Slavante, dat ook wel werd aangeduid als "la Salle du Mosasaurus" (vgl. aflevering XIV), dankte zijn ontstaan aan de "Société des Amis des Sciences, Lettres et Arts" ("Vereniging van Vrienden van Wetenschappen, Letteren en Kunst"), een illustre gezelschap dat het museum eind 80er - begin 90er jaren van de vorige eeuw had aangelegd. Dit museum herbergde naast diverse authentieke fossielen uit de berg ook het bekende portret van de toen zeer jonge Wilhelmina waaronder ze tijdens haar eerste bezoek aan de St.-Pietersberg in 1895 op 15-jarige leeftijd persoonlijk haar naam had gezet. Verder kon men in dit museum een geologische tijdtabel aanschouwen van de hand van de geoloog/paleontoloog Johan Casimir Ubaghs alsmede een gedenkplaat voor

de apotheker/paleontoloog Joseph de Bosquet, maar ook verscheidene in de zachte kalksteen uitgehakte fantastische voorstellingen van "voorwereldlijke" dieren waaronder de bekende Mosasaurus en Reuzenschildpad. Andere "attracties" waarlangs de vreemdelingen geleid werden, waren een "kapel", de zgn. "hemel" waar Christus en de twaalf apostelen waren afgebeeld en de "hel", waar de gids de bezoekers een ogenblik in het donker achterliet door met zijn lichtbron rond een brede pilaar te lopen.

Bij deze hele toeristische exploitatie in het begin van deze eeuw had de eigen vindingrijkheid c.q. fantasie van de exploitant (te) vaak de overhand waardoor aan de (natuurlijke) eigenschappen en merkwaardigheden van de berg zelf destijds helaas te weinig aandacht is besteed. Het bezichtigen van die surrogaten werd hoofddoel, het feitelijke groeve-landschap fungeerde daarbij slechts als een mysterieus en indrukwekkend decor.

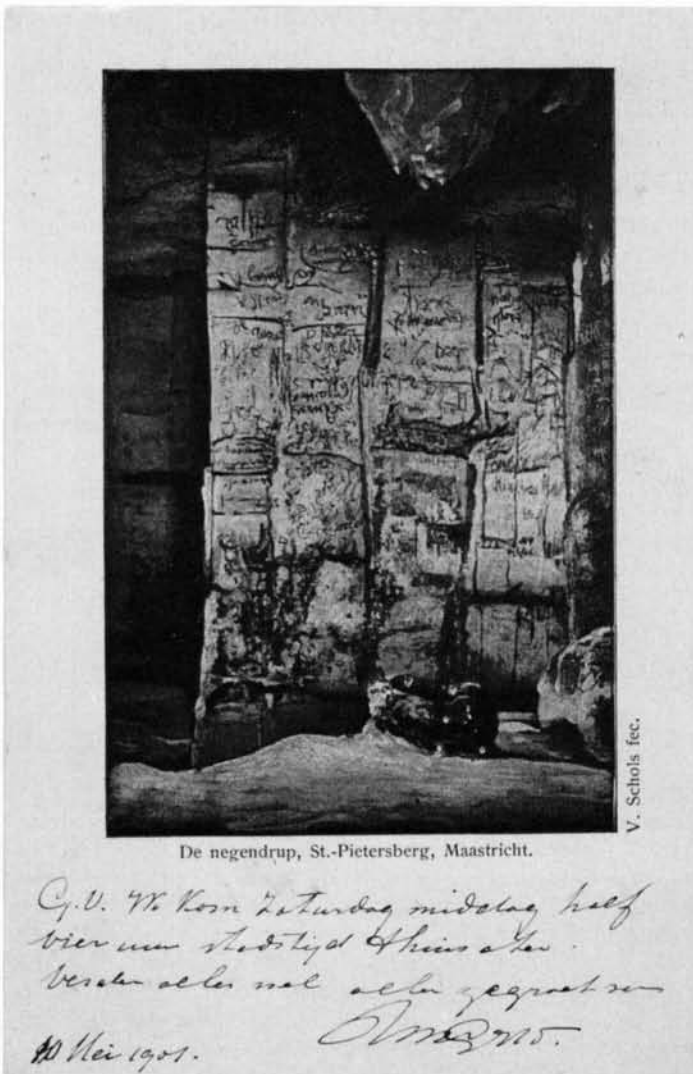
De ondergrondse kalksteengroeven vormden op zich al een compleet en bovendien uniek museum waarbij we dan moeten denken aan hun aard, hun wijze(n) van ontstaan, de daarvoor verantwoordelijke steendelvers c.q. blokkbrekers en mergelexploitanten alsmede de daarmee verband houdende authentieke opschriften en inscripties zoals huismerken, perroenen, monogrammen, telramen, eigendomsaanduidingen, namen van berglopers/gidsen en bewoners van St.-Pieter, maar

daarnaast ook aan allerlei geologische eigenschappen en bijzonderheden en niet te vergeten de bijzondere esthetische waarden van het tot de verbeelding sprekende ondergrondse labyrint. Ir. D.C. van Schaik (1888-1972), de "nestor van de grottenlopers", grote ijveraar en wegbereider van het "grotten"-onderzoek, heeft dit in 1938 in zijn standaardwerk over de St.-Pietersberg al treffend onder woorden gebracht: "De St. Pietersberg is daardoor te veel geworden de bezienswaardigheid bij Maastricht zonder meer en te weinig heeft men hem doorgrond als te zijn: een nationaal monument, dat met zijn geschiedenis en cultuurhistorische waarde uit een reeks van eeuwen tot ons komt, langer en meer wellicht, dan waarop eenig monument van Nederlandschen bodem bogen kan! Men heeft nooit in voldoende mate geweten of tot uiting gebracht en gewaardeerd, wat men in de onderaardsche wereld van den St. Pietersberg bezeten heeft; in ieder geval is dit vergeten en verwaarloosd."

De officiële toeristische exploitatie van het Slavante-stelsel was tijdens de opkomst van de prentbriefkaart (1895-1915) in handen van bovengenoemde "Société". Het Slavante-stelsel bleef tot ca. 1918 het uit toeristisch oogpunt interessantste stelsel. Pas toen het stelsel als gevolg van de opkomst van de cementindustrie niet meer via de normale oude hoofdingang(en) betreden kon worden, zijn de noordelijker gelegen stelsels "Zonneberg" en "Noordelijk" definitief voor officiële bezichtiging "toegankelijk" gemaakt. Aan het Slavante-stelsel als toeristische bezienswaardigheid kwam in de jaren 30 definitief een einde, toen grote hoeveelheden "vliegast" (met water tot een dikke pap vermengd afval van de cementproductie) door de ENCI in de gangen werden gespoten en daar vervolgens langzaam uithardde. Hierdoor werden de vloeren aanzienlijk opgehoogd waardoor op veel plaatsen slechts kruipgangen overbleven. Dit luidde het begin in van de totale ver-

nietiging van een uniek cultuurhistorisch monument, nauw verbonden met de opkomst en bloei van het voormalige klooster der Observanten. Van de eens zo roemruchte "grotten" van Slavante is door de voortgeschreden afgravingen thans nagenoeg niets meer over. De komende generaties zullen daarover wellicht een oordeel vellen als ze zich met ongeloof realiseren wat hier door onbegrip en uit winstbejag achteloos verloren is gegaan.

De eerste "ansicht", afgestempeld op 8 november 1900, bevat een bijzonder fraaie afbeelding van een der hoofdgangen in het stelsel Slavante. De voor deze prentbriefkaart gebruikte foto is afkomstig uit de "photo-chemische ateliers" van de bekende Maastrichtse fotograaf Victor Schols. Zowel deze foto als die op de derde Ansicht maakten deel uit van een bekende serie St.-Pietersberg-foto's, vervaardigd in de 90er jaren van de vorige eeuw, welke in verscheidene publicaties en op vele prentbriefkaarten rond de eeuwwisseling zijn terug te vinden. De imposante monumentale galerij op deze afbeelding kon representatief genoemd worden voor een belangrijk deel van het Slavante-stelsel: een uitgestrekte en zeer regelmatig uitgezaagde kalksteengroeve die gekenmerkt werd door vele van dergelijke zeer lange rechte en i.h.a. ook zeer hoge (8-12m), rechthoekig uitgezaagde gangen. Mogelijk is de hier gefotografeerde gang (een deel van) de zgn. "Ijzeren weg", een van de langste rechte gangen in het stelsel, een naam die deze hoofdgang overigens pas ná ca. 1910 heeft gekregen toen de gang aan een zijde voorzien werd van ijzeren beugels, vermoedelijk i.v.m. een spoorbaantje dat er toen gelopen zou hebben. Aan deze afbeelding valt verder af te lezen dat de blokkbrekers het plafond hier enigszins hebben willen verstevigen c.q. stutten door niet het volledige rechthoekige profiel van de gangen aan de plafonds uit te zagen, maar links en rechts schuine hoeken te laten zitten. Op die manier heeft men (onbewust) de uiterst stabiele en veilige natuurlijke gewelfvorm (parabool), zoals men die heden ten dage in de volledig intacte gangenstelsels van Caestert (Belgisch deel St.-Pietersberg) nog zo fraai kan aanschouwen, enigszins benaderd. Het betreft hier een indrukwekkend voorbeeld van vroege mijnbouwkunst en daarmee tevens een getuigenis van eeuwenlange zware arbeid. De zachte kalksteen (mergel) werd in de vorm van blokken van vaste

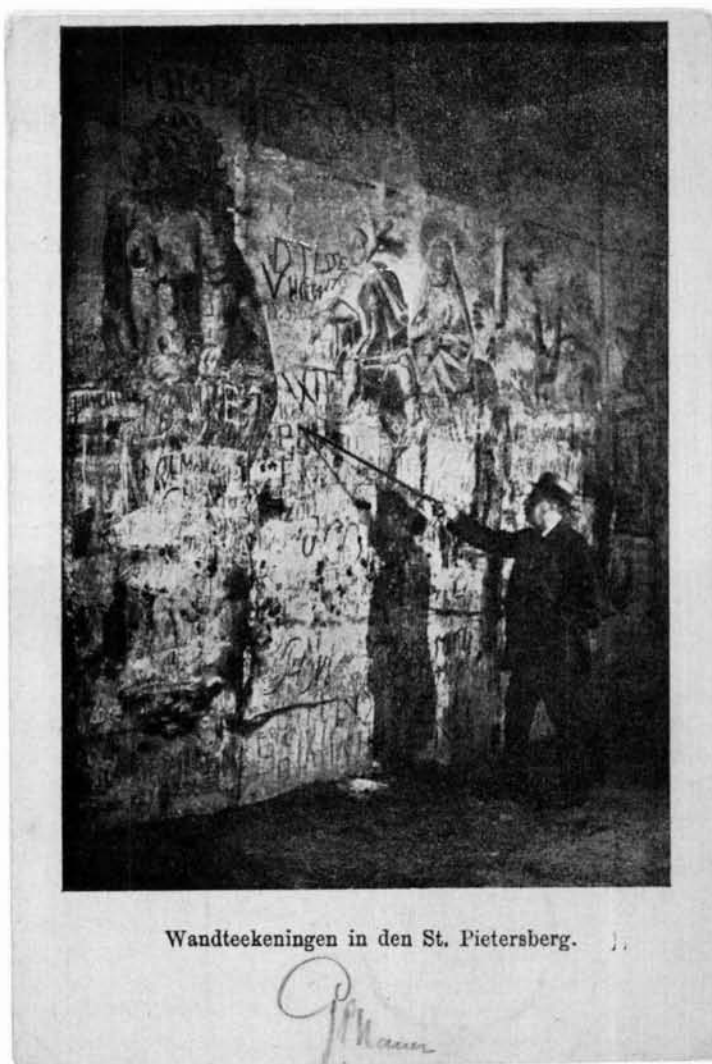


De negendrup, St.-Pietersberg, Maastricht.

*Cy. V. 46 Korn zaterdag middag heeft
vier uur stedelijk thuis als
besloten alles mal alle zegnat van
10 Mei 1901.*

afmetingen uitgezaagd via een techniek die bekend staat als "blokbreken" en waarvan meerdere werkwijzen bestaan hebben. De in de St.-Pietersberg veel toegepaste methode behoort tot de zgn. "Canner-werkwijzen" waarbij trapsgewijs werd gewerkt.

Ook de tweede "ansicht" geeft een indruk van de afmetingen van deze zeer regelmatig uitgezaagde hoge gangen. Het betreft hier een ongedateerde kaart van vóór 1905, getuige de nog uitsluitend voor het adres bestemde "achterzijde" (vgl. aflevering I). Opvallend en enigszins merkwaardig aan deze lokatie is de plantengroei op de voorgrond, waardoor deze plek mij onbekend voorkomt. Het monumentale en qua opbouw zeer regelmatige karakter van de hier zichtbare gangen heeft echter veel weg van de Slavantengangen. De vegetatie op de voorgrond, in combinatie met het bijschrift "Hoofdingang", doet vermoeden dat we hier met een (relatief grote) toegang tot de berg te doen hebben. In ieder geval moet het hier een plaats in de St.-Pietersberg geweest zijn waar continu daglicht binnentrad. De fotograaf stond zelf waarschijnlijk in het daglicht. De derde "ansicht" is afgestempeld op 10 mei 1901 en bevat een afbeelding van de befaamde "Negendrup", een zeer bekend punt in het Slavantestelsel dat als "merkwaardigheid" aan de vele bezoekers werd getoond. Het betrof hier een van de weinige plaatsen in de St.-Pietersberg waar water uit het plafond in de gangen druppelde. De "Negendrup", ook wel "Fontein" ("Fontis"), "Druipbron" en zelfs "Versteende boomstam" genoemd, bestond uit een uit het plafond omlaag stekend en met een houweel bewerkt kegelvormig, keihard kalksteenblok. Recht onder deze kalkkegel bevond zich een ronde, uitgeholde kalksteenklomp die gelegen was op een verhoging (een niet uitgesleten deel?) in de gang. Zijn naam had deze plek te danken aan het feit dat men tussen het vallen van twee opeenvolgende druppels ongeveer tot negen kon tellen. Het kraakheldere en zeer kalkrijke water verzamelde zich in het bekken van die uitgeholde steenklomp die als zodanig een verlengstuk van die "drup" was. Dergelijke "druppen" danken hun ontstaan aan zgn. "aardpijpen" (cilindervormige holle ruimten in het kalksteenmassief, van boven naar beneden ontstaan door oplossing van de kalksteen o.i.v. regenwater en vervolgens opgevuld met materiaal afkomstig van de deklaag zoals zand, grind en leem) die net onder het plafond van een gang



Wandteekeningen in den St. Pietersberg.

J. Mann

eindigen. Door het oplossen en weer afzetten van kalk door (regen)water is de kalksteenwand rondom zo'n aardpijp minder poreus en bovendien zeer hard geworden. De toenmalige blokbrekers hebben bij het uitzagen van deze gang die keiharde kalkkegel van de net in het profiel van de gangen doorlopende aardpijp laten zitten. Het water dat vanaf de bovengrond via de aardpijp omlaag sijpelde, verzamelde zich onderin het harde blok aan het plafond en trad daar vervolgens naar buiten waarmee de "drup" een feit was. Naast deze geologische merkwaardigheid geeft de afbeelding, die net als de eerste ansicht tot de bekende St.-Pietersberg-serie van Victor Schols behoort, een indruk van de rijk beschreven wanden van de gangen in de directe omgeving van de "Negendrup". Daarop bevonden zich vele opschriften en inscripties in gotisch schrift uit de 15e en 16e eeuw, voor een groot deel afkomstig van de kloosterlingen van Slavante bij wie deze "Fontis" al bekend was.

De vierde "ansicht" (poststempel 24 augustus 1903) toont ons nog zo'n zeer rijk beschreven mergelwand waarvan de lokatie eveneens precies bekend is. Het betreft hier nl. een afbeelding die bekend stond als "de vlucht naar Egypte", op deze ansicht herkenbaar aan Maria op de ezel recht boven de stok van de man. Deze wandtekening bevond zich in de "kapel" van Slavante, gelegen in de zgn. "Zak van Franken", een tamelijk geïsoleerd deel van het Slavante-stelsel dat gekenmerkt werd door een zeer regelmatige rechthoekige plattegrond en slechts een drie(?)-tal verbindingen kende met het grote centrale deel van Slavante. Van de oorspronkelijke eigendomsaanduidingen, huismerken, monogrammen en andere opschriften en tekeningen die direkt betrekking hebben op de mergelwinning en daar in de loop der tijd door de blokbrekers en mergelexploitanten waren aangebracht, was op dergelijke "rijk geïllustreerde" wanden helaas weinig meer van terug te vinden.