

## *Chorthippus binotatus*

### GASPELDOORNSPRINKHAAN

*Chorthippus binotatus*

#### maten in mm

|               |       |
|---------------|-------|
| ♂             | 15-17 |
| ♀             | 21-27 |
| voorvleugel ♂ | 12-15 |
| voorvleugel ♀ | 15-19 |

stridulatielandjes *geen gegevens*

#### draagwijdte geluid

|                |               |
|----------------|---------------|
| menselijk oor: | ± 8 m         |
| bat-detector:  | geen ervaring |
| instelling:    | geen ervaring |

*Chorthippus binotatus* is een vrij grote veldsprinkhaan die een sterke morfologische variatie vertoont. Vooral de vleu-  
gellengte varieert sterk per regio. De zijkielen op het hals-  
schild zijn geknikt en aan de voorrand van de voorvleugel  
is een precostaal-lobje aanwezig. De gehooropening is  
spleetvormig en de achterschelen zijn opvallend rood ge-  
kleurd.

De cyclus is waarschijnlijk vergelijkbaar met verwante  
soorten uit de *Chorthippus biguttulus*-groep, met eileg in  
de bodem en een eenjarige ontwikkeling.

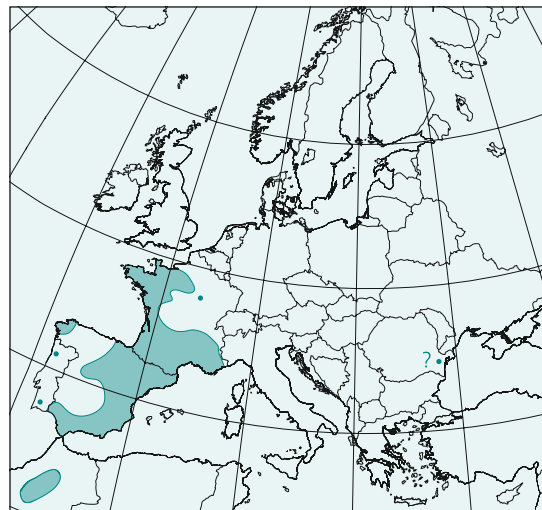
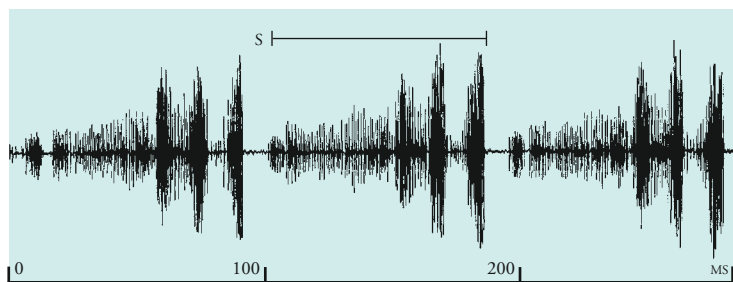
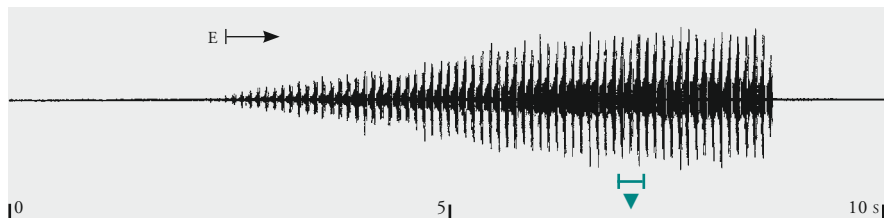
De zang (cd 36) varieert opvallend genoeg weinig. De  
roepzang is vermoedelijk alleen overdag te horen en klinkt  
als een vrij snel 'dsjdsjdsj...' van 4-8 s. Het wordt mini-  
maal ongeveer iedere 20-30 s herhaald (BO).

#### VOORKOMEN

Het verspreidingsgebied van *C. binotatus* is klein en be-  
staat uit West- en Zuid-Frankrijk, het grootste deel van  
Spanje, Portugal en het Atlas-gebergte in Marokko. De  
vermelding uit Roemenië is twijfelachtig. De enige ver-  
melding uit Nederland (15.vi.1960, Klein-Valkenisse, BVA,  
coll. ZMAN) berust vrijwel zeker op een etiketteringsfout,  
mede door de gevonden combinatie van soorten (zie ook  
blz. 82). De dichtstbijzijnde populaties bevinden zich in  
Normandië, meer dan 400 km van de Nederlandse grens.  
Het is niet te verwachten dat deze soort in Nederland ge-  
vonden kan worden.

#### oscillogram

*Chorthippus binotatus*



#### BESCHRIJVING GELUID

##### roepzang ● (cd 36: 0.00-0.20)

De roepzang is een echeme van 4-8 s, bestaande uit vele  
syllaben. Het wordt minimaal iedere 20-30 s herhaald. De  
syllaben (70-100 ms lang) worden met een tempo van 10-13  
syllaben/s voorgebracht. Beide bewegingsrichtingen van de  
achterpoten veroorzaken geluid. Er zijn 1-3 hiaten in het  
geluid te herkennen, vermoedelijk bij de neergaande poot-  
beweging.

##### rivaliseergeluid ● (cd 36: 0.23-0.51)

Bij rivaliteit klinken kortere echemes (0,8-2,5 s), die vaak  
min of meer afwisselend door twee mannetjes worden  
voortgebracht. Ze lijken sterk op de roepzang. Dit rivali-  
seergeluid is door Bellmann (1993) ten onrechte beschreven  
als roepzang.

##### baltszang

Beperkte veldwaarnemingen duiden op echemes, die lijken  
op die van de roepzang, maar langer zijn.

##### frequenties

Een breed spectrum aan frequenties: 4,5-13 kHz. Ultrasonie  
frequenties zijn vermoedelijk van minder belang.

#### SUMMARY

*Chorthippus binotatus* is a morphologically variable species,  
related to the *Chorthippus biguttulus*-group. Its distribution  
is restricted to the southwestern part of Europe and Mo-  
rocco. A former record from the Netherlands is almost cer-  
tainly erroneous and attributed to a labelling error.