
Een orchideeënvakantie in de Vercors

door Jean Claessens en Jacques Kleynen

Zusammenfassung

Bericht einer Orchideenreise im Vercors. Schilderung einiger schöner Gebiete und der dort gefundenen Orchideenarten.

Summary

Report of an orchid-journey in the Vercors. Description of some good orchid-areas and of the species that were found there.

Inleiding

In dit artikel willen wij een impressie geven van de orchideeënrijkdom van de Vercors, een streek die de status van Parc régional heeft, en ten zuidwesten van Grenoble ligt.

De begrenzing van het gebied vormen de rivieren de Isère in het noorden, de Drac in het oosten, de Drôme in het zuiden en de hellingen naar het Rhônedal in het westen.

De Vercors is een kalkplateau met een gemiddelde hoogte van 700 tot 1200 meter, doorsneden door enkele zeer diepe, nauwe dalen. Zoals bekend is de kalksteen waterdoorlatend, waardoor er verschillende grotten en onderaardse rivieren zijn ontstaan, terwijl ook de rest van het landschap zijn grillige vormen door de werking van het water gekregen heeft.

De begroeiing wordt vooral gevormd door gemengde eiken-, beuken- en naaldbossen.

De bewoning concentreert zich in hoofdzaak in de dalen, waar zich ook de cultuurgronden bevinden. Men treft er bijna geen industrie aan; reden waarom er ook geen grote plaatsen zijn, maar dit "gemis" wordt meer dan goedge maakt door de enorme rijkdom aan natuurschoon die de Vercors de bezoeker te bieden heeft.

Rondom Die

Zoals gezegd is de Vercors een orchideeënrijk gebied, daarom willen we ons beperken tot enkele interessante plaatsen die hopelijk aansporing genoeg zijn om zelf eens in deze streek op verkenning te gaan.

Ons uitgangspunt was Die, een leuk oud vestingstadje in het dal van de Drôme aan de zuidkant van de Vercors en voor ons doel heel geschikt, omdat het aan een grote weg ligt (er lopen niet veel grote wegen door de Vercors) en dus de beste plaats om van daaruit het gebied te doorkruisen.

"Jacques, Jacques, kom eens kijken", roep ik. Nog geen vijf minuten nadat we de camping verlaten hebben, staan we voor onze eerste vondst: enkele exemplaren van *Orchis X angusticuris*, de kruising tussen de Aapjesorchis (*Orchis simia*) en de Purperorchis (*Orchis purpurea*). Dit is te gek. We gunnen ons nauwelijks de tijd om fatsoenlijk te fotograferen. Wat een helling! We klimmen omhoog, en onze inspanning wordt meer dan beloond: we vinden in totaal nog 19 andere soorten.

Terug op de camping wacht een kop koffie en een voortent, die nu eindelijk opgezet kan worden.

Rondom Die vonden we nog enkele mooie groeiplaatsen, voornamelijk op de hellingen gelegen. De rijkdom aan orchideeën van deze plekken is vooral te danken aan het feit dat ze nog beweid worden. Veel weilanden worden niet meer begraaasd en verruigen dan snel, een indirect gevolg van de leegloop van het platteland.

Het meest in het oog springend was het massale voorkomen van de Bokkenorchis (*Himantoglossum hircinum*). Ook *Limodorum abortivum* stond vaak met tientallen planten op een kluitje. Dat de bloeiperiode van orchideeën sterk kan fluctueren, bleek wel uit het feit, dat we *Limodorum* in 1987 in knop aantroffen, terwijl hij in 1988 op exact dezelfde datum al uitgebloeid was.

Dat was ook ons geluk, want daardoor vonden we op dezelfde hellingen in 1988 ook nog volop de Bijenorchis (*Ophrys apifera*) en zelfs de zeldzame ondersoort *Ophrys apifera* ssp. *jurana*.

Deze ondersoort troffen we ook aan in Beaufort-sur-Gervanne, een klein plaatsje ten noordoosten van Crest. Onze verwachtingen waren hooggespannen, opgewekt door enkele artikelen van P. DELFORGE en D. TYTECA (1982).

Beaufort-sur-Gervanne

Op de mooie kalkgrashellingen van dit plaatsje maakten we voor het eerst kennis met de *Ophrys bertolonii*-groep. De exacte determinatie van deze populatie plaatste ons meteen al voor aanzienlijke problemen.

De discussie omtrent de *Ophrys bertolonii*-groep is nog volop aan de gang en het was ons in het terrein niet duidelijk waaronder wij de planten moesten rangschikken. Veel van de door ons gevonden planten hadden de volgende kenmerken:

- grote, veelbloemige planten met roze sepalen,
- gegolfde donkerroze petalen met donkerder rand,
- vlakke lip met klein aanhangsel,
- tekening op het midden van de lip met verbinding of omranding van het basaalveld en
- brede, lage stempelholte.

Daarnaast kwamen er ook planten voor die veel van bovengenoemde kenmerken bezaten maar op één of meer punten afweken doordat ze bijv. wél een gebogen lip of een smallere stempelholte bezaten.

De status van deze exemplaren is ons nog niet duidelijk.

Van de *Ophrys*-groep troffen we hier ook nog *Ophrys scolopax*, de Bijenor orchis (*Ophrys apifera*), Hommelorchis (*Ophrys holoserica*), Spinnenorchis (*Ophrys sphegodes*) en Vliegenorchis (*Ophrys insectifera*) aan, vergezeld van *Orchis tridentata* en nog veel meer soorten.

Het gras kraakt onder onze voeten. Het licht is fel en de zon brandt op onze rug. We lopen in een open eiken-dennenbos, op een weggetje dat naar een boerderij leidt. We weten dat *Epipactis tremolsii* ergens in de omgeving van Beaufort-sur-Gervanne moet groeien, de vraag is alleen wáár? Gek worden we, niet alleen van de hitte en de om ons heen dansende zwermen muggen en vliegen, maar nu ook van het feit dat we ondanks de zeer summiere gegevens eindelijk daadwerkelijk voor *Epipactis tremolsii* staan. De planten zijn nog in knop, maar de stengelomvattende, ronde, gegolfde, schuin omhoogstaande bladeren geven ons de zekerheid, dat het inderdaad de gezochte soort is.

Door het bos lopen we terug naar de auto. Nog nagenietend komen we bij een open plek waar *Ophrys bertoloniiformis*, de

Hommelorchis (*Ophrys holoserica*) en de Bijenorchis (*Ophrys apifera*) broederlijk naast elkaar staan. Een groot exemplaar trekt onze aandacht. Hier staat de kruising tussen *Ophrys bertoloniiformis* en de Hommelorchis (*Ophrys holoserica*)!

De dag kan niet meer kapot!

Vanuit Beaufort-sur-Gervanne kom je via een fantastisch landschap bij de Col de Bacchus, een van de rijkste groeiplaatsen die wij in de Vercors aantreffen. Op ongeveer 800 meter hoogte liggen hier uitgestrekte weilanden met een zuidwestelijke expositie. Hier troffen we in totaal een twintigtal soorten orchideeën aan, waaronder een aantal zeer mooie kruisingen.

Tussen grote hoeveelheden Veldsalie (*Salvia pratensis*) werd onze aandacht vooral getrokken door de vele exemplaren van *Orchis X dietrichiana*, de kruising tussen Aangebrande orchis (*Orchis ustulata*) en *Orchis tridentata*. De kruisingen varieerden sterk, nu eens naar de ene, dan weer naar de andere ouder tenderend. Toch waren ze door de typische, intermediaire kleur, grootte van de bloem, toegespitste sepalen en petalen en door een sterker vlekkenpatroon gemakkelijk als hybride te herkennen.

Moeilijker te determineren is de kruising tussen Mannetjesorchis (*Orchis mascula*) en *Orchis provincialis*, genaamd *Orchis X penzigiana*. Deze plant lijkt bij eerste aanblik sterk op de Mannetjesorchis, maar verschilt van deze door de omhooggerichte spoor en de typische bolle lip, eigen aan *Orchis provincialis*. Enkele andere interessante soorten die we hier aantreffen, zijn *Dactylorhiza sambucina*, *Traunsteinera globosa* en een zeer mooie groep *Ophrys bertoloniiformis*.

Col de Papavet

"Allez, finis, finis", schreeuw ik tegen een hard blaffende hond, terwijl we een boerenerf oplopen. De hond loopt naar binnen en even later komt de boerin. Tijdens het eten van de "produits de ferme" noteren we de oogst van onze wandeling in de prachtige omgeving van de Col de Papavet.

De Col de Papavet bevindt zich aan de oostkant van de Vercors, ten zuiden van St. Michel-les-Portes. Ook deze omgeving is rijk aan orchideeën: *Orchis pallens*, waarvan hier ook de hybride met *Orchis spitzelii* zou voorkomen, *Cephalanthera longifolia*, *Dactylorhiza*

fuchsii, *Goodyera repens* en *Cypripedium calceolus*.

Col de l'Allimas

We staan om 10 uur bij de kerk van het dorp Gresse-en-Vercors. Het is een mooie dag, een blauwe hemel met een stralende zon. Vol goede moed beginnen we aan de tocht naar les Rochers du Baconnet om van daaruit naar de Col de l'Allimas te wandelen. Na een uur lopen staan we midden tussen de orchideeën: honderden Mannetjesorchissen (*Orchis mascula*) en *Dactylorhiza sambucina* met daartussen een enkele *Orchis pallens*. Zelfs de kruising tussen beide *Orchis*-soorten wordt gevonden. Bij les Rochers du Baconnet hebben we een prachtig uitzicht op Gresse-en-Vercors, Mont Aiguille en Col de l'Allimas, het einddoel van onze wandeling.

Op de laatste dag van onze vakantie (5 juni 1988) troffen we hier nog een bijzonder mooie populatie van *Orchis spitzelii* aan, vergezeld van o.a. *Orchis pallens* en *Dactylorhiza sambucina*. Typerend vonden wij dat *Orchis spitzelii* in grote aantallen aan de rand van de weg groeide. Volgens NILSSON en MOSSBERG (1978) komt dit veel voor en worden door het vrijhouden (kappen) van de wegranden en het strooien van pekels juist gunstige biotopen voor *Orchis spitzelii* gecreëerd. Dat deze veronderstelling wel eens juist kon zijn, bleek later op de dag, toen wij tijdens de terugreis naar Die op nog twee andere plaatsen *Orchis spitzelii* aan de rand van de weg vonden.

Toch waren deze vondsten, "orchids by car", voor ons niet de meest sprekende.

Naast het fotograferen en karteren van orchideeën als voornaamste doel vinden wij de natuurbeleving die hiermee gepaard gaat, net zo belangrijk. Het feit dat je erop uit moet trekken in de vrije, en (waar het orchideeën betreft meestal nog) ongerepte natuur en vaak moeite moet doen om de orchideeën te vinden, maakt, dat deze zoektochten met een intense natuurbeleving gepaard gaan.

Vandaar dat deze hobby je zo vastpakt en niet meer loslaat: het gaat niet alleen om het fotograferen en karteren "sec". We hopen, dat we iets van die meerwaarde, die deze hobby heeft, hebben kunnen overbrengen.

We kunnen dan ook iedereen de Vercors aanbevelen, omdat het een

zeer orchideeënrijk gebied is, dat ook qua landschappelijk schoon de bezoeker veel te bieden heeft.

Literatuur

Buttler, K.: Orchideen, München, 1986.

Danesch, O. en E.: Orchideen Europas, Ophrys Hybriden, Bern/Stuttgart, 1972.

Danesch, O. en E.: Orchideenkompas, München, 1987.

Delforge, P.: Une nouvelle station de l'Orchis spitzelii Sauter en France, l'Orchidophile (47): 1829-1833; 1981.

Delforge, P.: Orchis spitzelii Sauter en France, l'Orchidophile (56): 346-350; 1983.

Delforge, P.: Orchis X klopfensteiniae hybr.nat.nov., l'Orchidophile (68): 912-914, 4 fig.; 1985.

Delforge, P. en Tyteca, D.: Quelques orchidées rares ou critiques d'Europe occidentale, Bull.Soc.Roy.Belg. 115(2): 271-288; 1982.

Delforge, P. en Tyteca, D.: Epipactis tremolsii C. Pau en France, l'Orchidophile (54): 186-188; 1982.

Demargne, M.: Groupement Rhône-Alpes: sortie en Vercors, l'Orchidophile (69): 958-960, 1986.

Engel, R. en Jacquet, P.: Die Verbreitung der Orchideen in Frankreich, Mitt.Bl.Arbeitskr.Heim.Orchid.Baden-Württ., 15 (2): 227-291; 1983.

Landwehr, J.: Wilde orchideeën van Europa, deel 1 en 2, 's-Graveland, 1977.

Nilsson, S. en Mossberg, B.: Orchideen Mittel- und Nordeuropas, Stuttgart, 1978.

Rochette, P.: Présence de l'Orchis spitzelii en Dauphiné et remarques sur l'aire de cette espèce, Bull.Soc.Bot. de France 103: 480-484; 1956.

Jean Claessens, Moorveld 3a, 6243 AW Geulle.

Jacques Kleynen, Prins Constantijnlaan 6, 6241 GH Bunde.

De foto's bij dit artikel staan op pag. 44/45 en 139.

3 4

foto's pag. 44:

1 2

- 1 *Ophrys bertoloniiformis*, rechts: vorm uit de Vercors, links: vorm uit Var; H. Dekker
- 2 Beaufort-sur-Gervanne, Vercors; H. Dekker
- 3 Beaufort-sur-Gervanne, Vercors; J. Claessens & J. Kleynen
- 4 Col de l'Allimas, Vercors, met o.a. *Dactylorhiza sambucina*; J. Claessens & J. Kleynen

5 7

foto's pag. 45:

6 8

alle foto's: *Ophrys bertoloniiformis*, Beaufort-sur-Gervanne, Vercors

5,6,7 22/5/88; H. Dekker

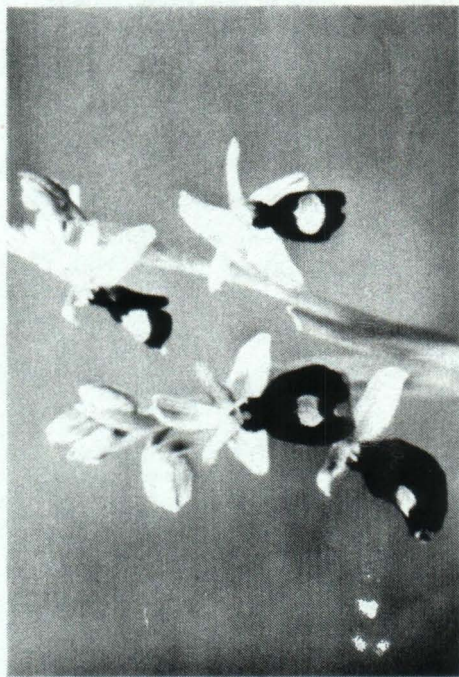
8 5/6/87; J. Claessens & J. Kleynen

Voor andere foto's uit de Vercors (bij het artikel van J. Claessens & J. Kleynen) wordt naar blz. 139 verwezen.

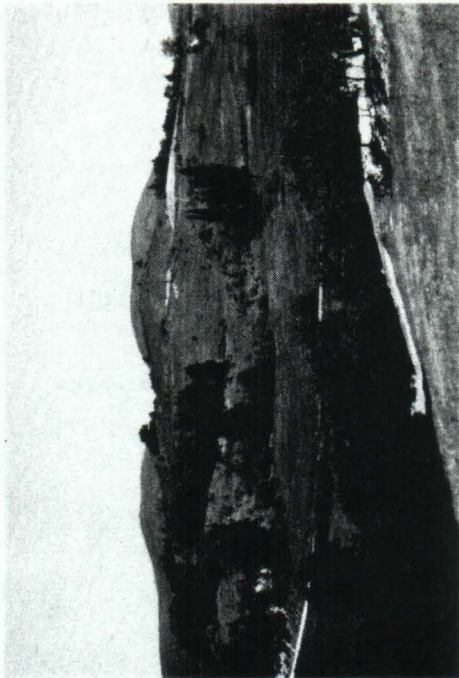
- - -

Opmerking v.d. redactie:

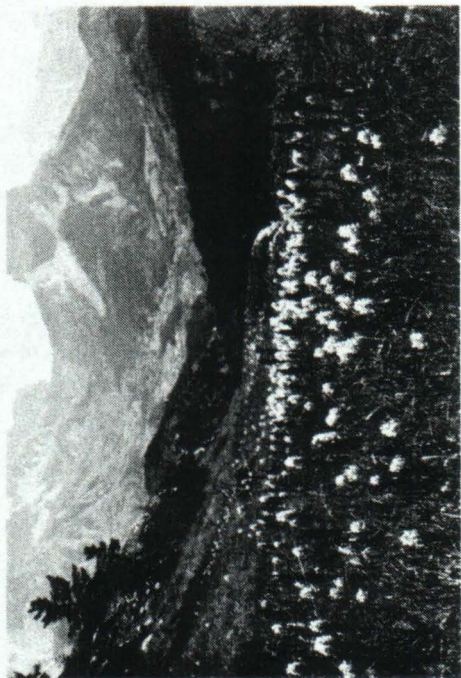
Het in het artikel van de heer Dekker met de werknaam *Ophrys "gervannensis"* aangeduide taxon is inmiddels door P. Delforge geldig beschreven als *Ophrys drumana* DELFORGE in Les Naturalistes belges, 1988, 69 (5/6), pag. 188, onder de titel "Une orchidée nouvelle dans la Drôme".



1



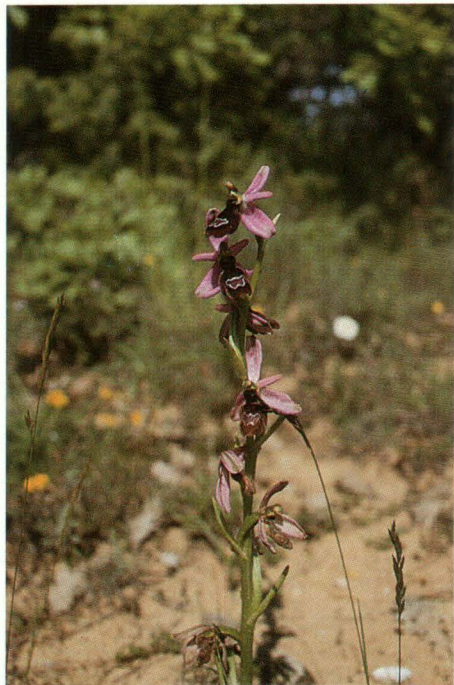
3



4



2



1 3

foto's pag. 139:

2 4

- 1 *Ophrys holoserica* x *O. bertoloniformis*, Beaufort-sur-Gervanne, Vercors, 31/5/88; J. Claessens & J. Kleynen
- 2 *Orchis spitzelii*, Col de l'Allimas, Vercors, 2/6/87; J. Claessens & J. Kleynen
- 3 *Ophrys apifera* en *Dactylorhiza praetermissa* vlak naast elkaar in rietland, Zeeland, 28/6/87; E. van Wijngaarden
- 4 *Ophrys apifera* var. *aurita*, Zeeland, 2/7/87; E. van Wijngaarden (foto R. Withaar)

