

Broedvogels van de Delta

PETER MEININGER

De Nederlandse kustgebieden herbergen sinds mensenheugenis grote aantallen broedvogels. Karakteristiek voor de dynamische milieus van stranden en primaire duinen zijn grondbroeders als Bontbekplevier, Strandplevier en diverse soorten sterns. Tot in het recente verleden vormden de stranden en zeeduinen langs de hele Nederlandse kust broedplaatsen voor deze "kustbroedvogels".

In Zuidwest-Nederland ging de afgelopen decennia een groot aantal broedplaatsen verloren door industriële ontwikkeling, de uitvoering van de Deltawerken en de opkomst van de strandrecreatie. Daarnaast ontstonden er door dezelfde Deltawerken en door natuurbouw nieuwe mogelijkheden voor broedvogels. Dit artikel schetst een beeld van de ontwikkelingen in de populaties van de vogels, waarbij het accent ligt op de Noordzeekust van het Deltagebied. De ontwikkeling van deze vogels in de al dan niet afgesloten zeearmen en estuaria komt zijdelings aan de orde.

Stranden en primaire duinen zijn niet voor alle bovengenoemde soorten van gelijk belang als broedgebied. Grote stern, Noordse stern en Dwergstern zijn de meest uitgesproken "kustbroeders". Dwergsterns nestelen op schelpbanken of de schelprijke delen van stranden. De beide andere soorten sterns kiezen hun broedplaats meestal iets hogerop, in de duintjes. Wanneer er ook Visdieven broeden, kiezen de Noordse sterns de kaalste terreindelen, waar ze met hun kortere poten nog enigszins uit de voeten kunnen. Overigens komen Visdieven ook in

duinmeertjes en -valleien tot broeden, waar Grote stern, Dwergstern en Noordse stern als broedvogel ontbreken.

De Bontbekplevier en Strandplevier broeden niet in kolonies en zijn ook minder strikt aan kustmilieus gebonden. Net zoals de Dwergstern legt ook de Strandplevier een voorkeur aan de dag voor de schelprijke terreindelen als broedplaats. De Bontbekplevier vereist eigenlijk alleen de nabijheid van een vochtig, ondiep en kaal biotoop om voedsel te kunnen zoeken.

Voor het broeden van de Kluut is het essentieel dat er vochtige, slibrijke plekken dicht bij de broedplaats aanwezig zijn. Daar kunnen ze met hun naar boven gebogen snavel goed voedsel zoeken. Is zo'n plek eenmaal gevonden, bijvoorbeeld in kustvlakten, dan kan in korte tijd een broedkolonie ontstaan.

Naast deze soortspecifieke eisen aan het broedbiotoop hebben deze soorten ook nog een eis gemeen: rust. En juist daaraan is de laatste decennia getornd.

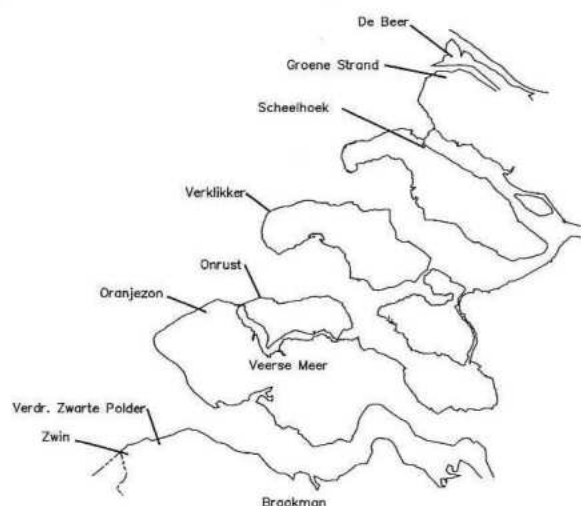
Teloorgang: 1950-1970

In de tweede helft van deze eeuw is een groot aantal veranderingen opgetreden in het kustgebied van Zuidwest-Nederland. Veel belangrijke broedgebieden verdwenen of verloren veel van hun betekenis, wat een somber beeld oplevert:

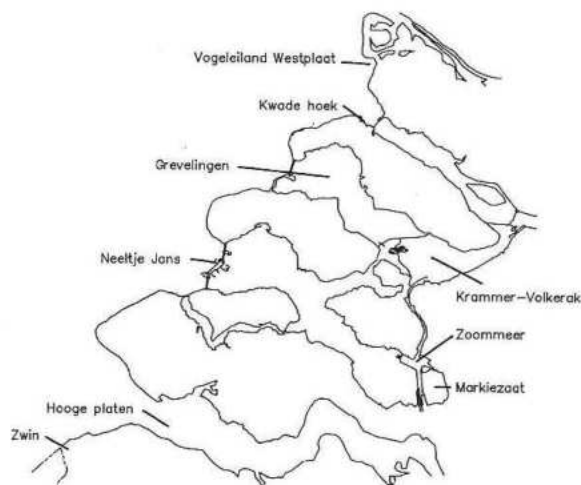
- In de jaren vijftig en in het begin van de jaren zestig werd het vermaarde duingebied De Beer, gelegen op de kop van het eiland Rozenburg op de plaats van het tegenwoordige Europoort, opgeofferd aan de expansie van Rotterdam. Het gebied bestond uit een zeer breed, deels "groen" strand met plaatselijk opgestoven dui-

De broedgebieden van vogels in het Deltagebied tot 1970 (linker overzicht) en na 1970 (rechter overzicht).

Broedgebieden tot 1970



Broedgebieden na 1970





Bontbekplevier (foto: René van Rossum).

nen en afgesnoerde valleien. In dit dynamische landschap broedden in het begin van de jaren vijftig maximaal 3500 paar Visdieven, 11.000 paar Grote sterns, 150 paar Dwergsterns en tientallen paren Bontbekplevieren en Strandplevieren (10).

- Vóór de aanleg van de Maasvlakte bevond zich bij Oostvoorne een breed schor, het zogenaamde Groene Strand. Hier broedden o.a. Strandplevier en in sommige jaren Grote sterns. Na aanleg van de stuifdijk van de Maasvlakte naar Oostvoorne werd het Groene Strand afgesloten van de zee, de dynamiek verdween, de vegetatie veranderde en de vogels verdwenen (10).
- Tot in de jaren zeventig broedden er nog Strandplevieren in de buitenste duinen bij het Breede Water op Voorne, maar die zijn hier inmiddels door de recreatie verdwenen (10).
- De Scheelhoek, in de monding van het Haringvliet, ontstond in het begin van de jaren twintig als een kale zandplaat. Langzamerhand nam de begroeiing toe en door opwaaierend zand ontstonden duintjes. Als broedgebied voor vogels bereikte dit gebied een hoogtepunt in het eind van de jaren veertig en het begin van de jaren vijftig met maximaal 400 paar Dwergsterns, 6000 paar Visdieven, 1500 paar Kluten, 60 paar Strandplevieren en enkele paren Bontbekplevieren (10).
- Van de stranden en de duinen van Schouwen zijn betrekkelijk weinig gegevens voorhanden. In 1918 en 1919 noemde J. Vijverberg de Dwergstern als broedvogel van de zeeduinen van Schouwen (11). In de Domaniale Duinen en op de Verklikker broedden in 1934 nog 100

De Dwergstern heeft een voorkeur voor schelprijke terreinen als broedplaats (foto: John Beijersbergen).



paar Visdieven (4). In de strandduintjes van het brede Verklikkerstrand broedden in 1954 nog Bontbekplevieren, in 1956 voor het laatst Visdieven en Dwergsterns en in 1967 nog enkele paren Strandplevieren. Sindsdien zijn deze soorten verdwenen van de Schouwse stranden en uit de duinen (4, 12).

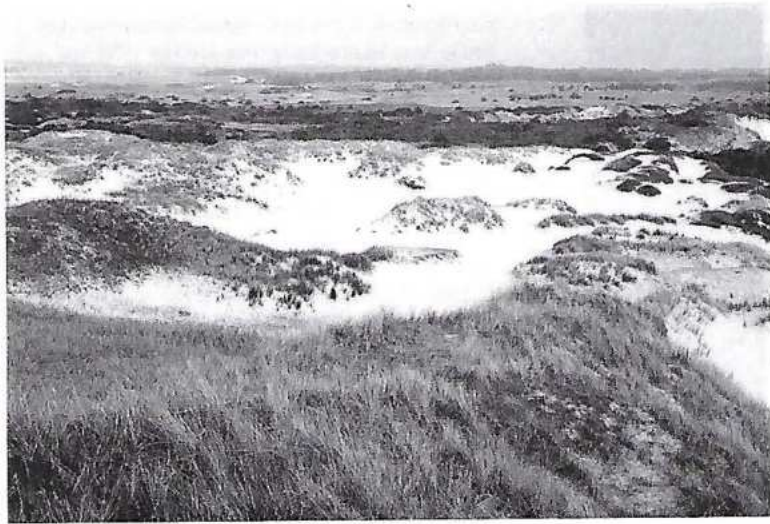
- In 1918 vermeldde M.W. van Arenthals (2), dat op Noord-Beveland de Strandplevier "veel op 't strand en in de duinen" broedde naast "Grote Stern, Vischdiefje en Dwerg Stern". Dwergsterns broedden tot ongeveer 1960 op het strand van Noord-Beveland (3).
- Op Walcheren broedden Bontbekplevier, Strandplevier, Visdief en Dwergstern (in 1936 nog 18 paar) tot het eind van de jaren zestig op het strand bij Oranjezon (9).
- Langs de Noordzeekust van West Zeeuws-Vlaanderen waren vooral de Verdrongen Zwarte Polder en het Zwin belangrijke broedgebieden. In het Zwin broedden in 1945/46 20-25 paar Strandplevieren, in 1967 nog slechts 1 of 2. Dwergsterns broedden voor het laatst bij de Verdrongen Zwarte Polder in 1958 en bij het Zwin in 1965 (5).

Verschuivingen: 1970-1990

Ongeveer gelijktijdig met het verloren gaan van veel natuurlijke broedgebieden in de Delta en de sterke opkomst van de strandrecreatie ontstonden door de uitvoering van de deltawerken diverse nieuwe broedgebieden. Opgespoten terreinen, werkerterreinen en werkeilanden ten behoeve van de aanleg van de deltadammen vervulden tijdelijk een belangrijke rol als broedgebied voor vogels. Zo broedden op het werkeiland Neeltje Jans in de Oosterscheldemonding maximaal 115 paar Dwergsterns in 1984 (7). Door verscheidene oorzaken, zoals voltooiing van de Deltawerken, afwerking van terreinen en ontsluiting van werkeilanden door de aanleg van wegen is de broedfunctie van deze nieuw gecreëerde gebieden weer grotendeels verloren gegaan.

Door de afsluiting van zeearmen ontstonden op permanent drooggevallene gronden grote oppervlakten geschikt broedgebied, die snel werden gekoloniseerd door vogels. Door verzoeting en toenemende vegetatiesuccessie was de geschiktheid als broedgebied van veel van deze gebieden slechts van tijdelijke aard. Het proces van kolonisatie door en vervolgens weer vrijwel verdwijnen van vogels is achtereenvolgens te zien geweest in de Braakman (jaren vijftig), het Veerse Meer (jaren zestig), Haringvliet en Grevelingen (jaren 70) en Markiezaat (eind jaren 80), terwijl dit proces nog volop aan de gang is in het recent afgesloten Zoommeer en in het Krammer-Volkerak. Door het zout blijven van de Grevelingen, met de bijbehorende dynamiek in de oevergebieden, heeft dit gebied een deel van zijn broedfunctie voor vogels kunnen behouden.

Dankzij het opeenvolgend beschikbaar komen van nieuwe broedgebieden hebben de populaties van vogels zich in de Delta redelijk kunnen handhaven. De populaties van sterns, die in de jaren zestig dramatisch waren afgenomen door lozingen van gechlorideerde koolwaterstoffen in het Nieuwe Waterweggebied (6), hebben zich weer enigszins hersteld, maar het nivo van de eerste helft van deze eeuw is nog lang niet bereikt.



Stranden en primaire duintjes zijn een belangrijk broedgebied voor kustvogels (foto: Albert Salman).

Perspektieven

Nu de Deltawerken zijn voltooid en de recent afgesloten zeearmen binnen afzienbare tijd veel van hun broedfunctie zullen verliezen, wordt het tijd de balans op te maken van huidige en toekomstige mogelijkheden voor de vogels in Zuidwest-Nederland. Zwaartepunt zal weer komen te liggen op de dynamische zoute milieus.

Van het grootste belang voor broedvogels is de handhaving en uitbreiding van geïsoleerde, rustige broedgebieden. Succesvolle voorbeelden hiervan uit het recente verleden zijn het enkele jaren geleden aangelegde Vogeleiland Westplaat voor de kust van de Maasvlakte (met in 1990 325 paar Visdieven, 330 paar Grote sterns en 58 paar Dwergsterns) en De Bol op de Hooge Platen in de monding van de Westerschelde (met de laatste jaren een forse kolonie van Visdieven, Dwergsterns en Grote sterns). De verwachting is dat ook Neeltje Jans in de Oosterscheldemonding spoedig in gebruik zal worden genomen door broedvogels. Voor de Grevelingen is van belang, dat de nog resterende broedgebieden worden afgeschermd van intensieve recreatie. In de verzoete afgesloten gebieden Markiezaat, Zoommeer en Krammer-Volkerak kan door gericht beheer en door de aanleg van eilandjes wellicht een deel van de broedfunctie voor open-grond-broeders behouden blijven. Voor de Oosterschelde is het ambitieuze "Plan Tureluur" in uitvoering, dat moet voorzien in herstel en ontwikkeling van de karakteristieke natuurwaarden van de randen van deze zeearm. Ook op veel plaatsen langs de Westerschelde is natuurontwikkeling mogelijk.

Populaties van enkele kustbroedvogels in het Deltagebied (7,8)

	1900-1950 (maxima)	1950-1980 (minima)	1990	% van de Ned. broed- populatie
Kluut	>2000	ca. 1400	2680 (toenemend)	33
Bontbekplevier	honderden	honderden	200 (afnemend)	32
Strandplevier	vele honderden	500-700	345 (afnemend)	70
Grote stern	>10000	tientallen	3200 (stabiel)	30
Visdief	>25000	1000	4800 (toenemend)	28
Noordse stern	honderden	tientallen	48 (afnemend)	4
Dwergstern	500-600	10	290 (stabiel)	65

Langs de eigenlijke Noordzeekust van het Deltagebied bestaan ook veel mogelijkheden. Het zou natuurlijk van weinig realisme getuigen voor te stellen de stranden af te sluiten voor recreatie. De weinige nog natuurlijke kustgebieden met een actuele broedfunctie (o.a. de Kwade Hoek en het Zwin) dienen echter strikt te worden beschermd. Verder is het te overwegen enkele strandgebieden met een potentiële broedfunctie in het broedseizoen af te sluiten. Het gaat hierbij met name om brede stranden met primaire duinvorming, zoals op de Kwade Hoek en de westpunt van Goeree, het Verklikkerstrand op Schouwen en nabij de Verdrongen Zwarte Polder in Zeeuw-Vlaanderen. De jonge duintjes die hier ontstaan, hebben een grote aantrekkingskracht op recreanten. De aangroei uit herfst en winter wordt in de zomer weer teniet gedaan door vertrapping van de pioniervegetatie, terwijl eventuele vestigingen van broedvogels in de kiem worden gesmoord.

Een meer ingrijpende natuurontwikkeling is de aanleg van een slufster in de duinen van Neeltje Jans en de aanleg van een slufsterachtig gebied in de duinen van Schouwen (1). Tenslotte dienen de ontwikkelingen in de Voordelta nauwlettend in het oog te worden gehouden. Indien hier gebieden permanent boven water blijven, spontaan of eventueel geholpen door natuurbouw, is het van belang dat een mogelijke broedfunctie niet al in een vroeg stadium wordt verstoord door recreatie.

Peter L. Meininger werkt bij Rijkswaterstaat Dienst Getijdewateren, afdeling Biologie waar hij de leiding heeft van het vogelonderzoek in het Deltagebied.

Literatuur

1. Anonymus (1990). Zeeuwse Duinen. Knelpunten en kansen. *Sterna* 35: 84-100.
2. Arenthals, M.W. van (1918). De vogels, die broeden op Noord-Beveland. *De Levende Natuur* 23: 278-281.
3. Beijersbergen, R. & P.L. Meininger. (1980). De functie van het Deltagebied als broedplaats voor sterns. In: J. Beijersbergen, H. Doornekamp & J. Vaane (red.). *J. Vijverberg en de vogels van de zuidkust van Schouwen*. *Sterna* 24: 79-99.
4. Braaksmas, S. (1958). Over de verspreiding van het Visdiefje (*Sterna hirundo*) als broedvogel. *Vogeljaar* 6: 24-28 en 46-50.
5. Enkelaar H. (1968). De Avifauna van West Zeeuwsch-Vlaanderen 1957-1967. Rapport, Oostburg.
6. Koeman, J.H. et al. (1967). Insecticides as a factor in the mortality of the Sandwich Tern (*Sterna sandvicensis*). *Meded. Rijksfaculteit Landb. Gent* 32: 841-854.
7. Meininger, P.L. (1986). Kluut *Recurvirostra avocetta*, plevieren *Charadrius* en sterns *Sterna* als broedvogels in het Deltagebied in 1979-85. *Limosa* 59: 1-14.
8. Meininger, P.L. (1991). Populaties van enkele soorten broedvogels in het Deltagebied in 1990, met een samenvatting van twaalf jaar monitoring 1979-1990. Rijkswaterstaat Dienst Getijdewateren, Middelburg.
9. Smulders, B.J. & A. Jooze. (1969). Avifauna van Walcheren. *Wet. Med. K.N.N.V.* no. 82.
10. Vogelwerkgroep Avifauna West-Nederland. (1981). *Randstad en Broedvogels*. Gianotten, Tilburg.
11. Vijverberg, J. (1925). *Vogel-Idyllen*. Ranke Wieken. Brusse, Rotterdam.
12. Werkgroep Avifauna Natuur- en Vogelwacht Schouwen-Duiveland. (1986). *De vogels van Schouwen-Duiveland*. De Vries, Zierikzee.