

CORNELIS BRAKMAN

Een Zeeuw bestudeerde honderd jaar geleden de flora van Friesland.

Douwe T.E. van der Ploeg

Wie zich verdiept in de plantenwereld van Friesland, krijgt stellig te eniger tijd te maken met de zogenaamde "lijst Brakman", ook wel eens de derde "Flora Frisica" genoemd. (de eerste Flora Frisica was die van David Meese (1760) en de tweede die van J.J. Bruinsma (1840)). In 1886 begint Cornelis Brakman met het maken van excursies in Friesland, waarbij hij nauwkeurige aantekeningen maakt van de gevonden plantesoorten. Uiteindelijk vat hij alle op excursies verzamelde gegevens, met verschillende opgaven uit de oudere literatuur, samen tot Flora Frisica, Groeiplaatsen in Friesland en literatuuropgaven omtrent de flora van Friesland aangevuld met enkele eigen waarnemingen. Om de geschiedenis en de betekenis van de "lijst Brakman" wat nader te belichten, wordt in dit artikel, in twee afleveringen, een korte schets gegeven van de levensloop van Brakman. Het ontstaan van de lijst wordt nader beschouwd aan de hand van de drie aantekenboekjes van Brakman (1886 - 1906), die thans in ons bezit zijn.

Levensloop.

Cornelis Brakman werd op 21 juli 1857 geboren te Middelburg. Zijn vader was molenaar te Groede in Zeeuwsch Vlaanderen en later bakker te Middelburg. Brakman volgde de onderwijzersopleiding. Zijn eerste betrekking als onderwijzer vervulde hij te Groede. Van hier vertrok hij naar Vlissingen, waar hij onderwijzer was van 1879 tot 1882. Hij haalde in vlot tempo diverse onderwijsakten. Na het behalen van de akte Nederlandse taal en letterkunde voor het middelbaar onderwijs werd hij op 1 maart 1884 leraar Nederlandse taal, letterkunde en geschiedenis aan de Rijks-h.b.s.

en aan het gymnasium te Sneek. In zijn Zeeuwse tijd was Brakman reeds begonnen met de studie van de flora en legde hij een herbarium aan.

Enmaal als leraar woonachtig in Friesland, laat Brakman zijn belangstelling voor de wilde flora niet varen en al spoedig rijpt bij hem het voornemen te komen tot een zo volledig mogelijk overzicht van de Friese plantenwereld, waarbij hij voort wilde bouwen op de flora's van Meese en Bruinsma.

Om tot een goed overzicht te kunnen komen doorkruist hij op vele tochten nagenoeg de gehele provincie en legt hij zijn waarnemingen vast in aantekenboekjes. De eerste aantekeningen beginnen op 1 september 1886. De laatste notitie is van 7 juli 1906. In totaal worden van ruim driehonderd kortere en langere excursies in Friesland de gevonden plantesoorten genoteerd.

In 1906 vraagt en verkrijgt Brakman eervol ontslag uit zijn betrekking als leraar en verhuist hij naar Zeist, waar hij verder een leven als ambtelos burger leidt tot zijn dood in 1938.

Hij blijft zich in Zeist wijden aan zijn liefhebberijstudies. De studie van paddestoelen (mycologie) zal hierbij een voorname plaats innemen. Echter ook de plantenstudie vergeet hij niet. Ook uit andere provincies heeft hij veel gegevens betreffende de flora verzameld. In Zeist vindt Brakman de tijd alle gegevens uit zijn aantekenboekjes samen te vatten in wat wij nu kennen als de "lijst Brakman".

Reeds zeer spoedig na zijn vestiging in Zeist neemt Brakman mede het initiatief tot de oprichting van een afdeling "Zeist en omstreken" van de Nederlandsche Natuurhistorische Vereniging (thans KNNV), waarvan hij jarenlang voorzitter zal blijven (foto).

In 1936 schenkt Brakman zijn herbarium aan het Rijksherbarium te Leiden, waar thans vele van zijn Friese vondsten geraadpleegd kunnen worden.

Excursies in Friesland (1886 - 1906)

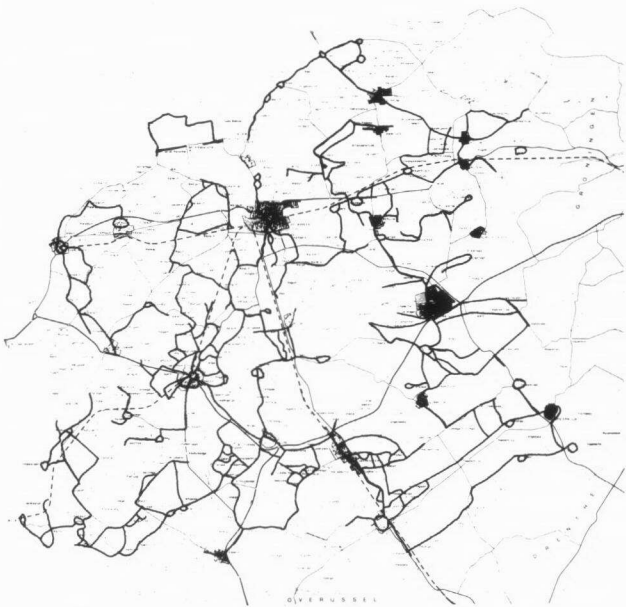
Toen Brakman in 1886 in Friesland met zijn



Brakman (midden achter) met enkele leden van de afdeling Zeist van de (K).N.N.V..

floristische excursies begon, kon hij nog niet beschikken over de later in zwang gekomen streep- of hoklijsten. Hij moest alle soorten noteren en heeft dat in zijn minutieuze handschrift gedurende zijn twintigjarig verblijf in Friesland consequent volgehouden. In totaal bevatten de drie boekjes 517 pagina's aantekeningen van op excursies gevonden plantesoorten.

De eerste jaren werd vooral de omgeving van Sneek verkend. Later werd de aktieradius vergroot en tenslotte werden vele hoeken van Friesland bezocht (figuur 1). Uit de aantekenboekjes valt op te maken dat er meestal per trein of per tram naar een bepaald station werd gereisd, van waaruit dan te voet een tocht werd gemaakt.



Figuur 1. Excursies van Brakman door Friesland van 1886 tot en met 1906 (donkere lijnen).

In sommige jaren beginnen de aantekeningen reeds vroeg, soms al in februari en ze gaan door tot in oktober. In bijna alle jaren zijn er gedurende de zomermaanden (half juli tot half september) geen aantekeningen gemaakt. De conclusie ligt voor de hand dat de zomervacaties buiten Friesland werden doorgebracht. Alleen het jaar 1893 vormt hierop een uitzondering.

Vaak zijn de notities zo gedetailleerd, dat de tocht nagenoeg geheel valt te reconstrueren. Een enkele maal treft men in de aantekenboekjes bij een genoteerde soort een vraagteken aan, vooral bij zegge-soorten. Dit laatste geslacht heeft Brakman blijkbaar wel eens moeilijkheden opgeleverd. Ook met het geslacht Duizendknoop *Polygonum* was hij blijkens de vraagtekens minder vertrouwd.

1886

De aantekeningen beginnen op 1 september 1886. Brakman maakt dan een tochtje van Sneek naar het dichtbij gelegen Offingawier. De eerste

plant die hij aantekent is Aarvederkruid *Myriophyllum spicatum*, waaruit blijkt dat hij de slootflora niet veronachtzaamde. Op deze eerste tocht worden 75 plantesoorten genoteerd. Tot 6 oktober worden er vanuit Sneek steeds in verschillende richtingen tochtjes ondernomen en groeit het aantal waargenomen soorten. Van enkele van de hier genoemde soorten moet geconstateerd worden dat ze ter plaatse sindsdien zijn verdwenen of sterk achteruitgegaan: Krabbescheer *Stratiotes aloides*, Schorrezoutgras *Triglochin maritima*, Waterpunge *Samolus valerandi*.

Op 6 oktober noteert Brakman op een negental plaatsen in de omgeving van Goënga met enige nadruk de vondst van Grijskruid *Berteroa incana*, een plant die in Friesland nimmer vaste voet heeft gekregen. Brakman kende deze soort reeds uit zijn Zeeuwse omgeving. Hij vond deze samen met Lako voor het eerst in Zeeland op Walcheren. Blijkbaar vond hij de Friese vondst van voldoende waarde om de plant voor zijn herbarium te verzamelen. Te zelfder tijd vindt hij ook Blaassilene *Silene vulgaris*, mogelijk eveneens hier een "meelplant", aangevoerd met graan of meel.

1887

De eerste tocht wordt gehouden op 20 april, waarbij o.a. Klein hoefblad *Tussilago farfara*, Speenkruid *Ranunculus ficaria* en Kleine veldkers *Cardamine hirsuta* worden opgemerkt. Een opvallende notitie wordt gemaakt op 8 mei, namelijk Echt lepelblad *Cochlearia officinalis* in de omgeving van Langweer. Brakman noteert vaker Lepelblad op plaatsen in het binnenland, waar Echt lepelblad of Engels lepelblad *C. anglica* thans stellig ontbreekt.

Op 15 mei gaat Brakman naar Martena State in Cornjum waar hij de aldaar bekende stinzenplanten bekijkt. Waarschijnlijk kende hij deze vindplaats uit de Flora Frisica van Bruinsma.

Op 4 juni worden aan de Groene Dijk bij Sneek Gewone veldsla *Valerianella locusta* en Klein Tasjeskruid *Teesdalia nudicaulis* vastgesteld, die zich nu ter plaatse nog ternauwernood handhaven. Bijzonder is ook de vermelding van Voorjaarszonnebloem *Doronicum pardalianches* bij Joure, stellig op Herema State, waar tot voor kort deze plant nog als stinzenplant te vinden was.

Op 26 juni is er voor het eerst een tocht in de omgeving van Beetsterzwaag, dat in latere jaren herhaaldelijk zal worden bezocht.

Onder de waargenomen soorten trekt o.a. Korensla *Arnoseris minima* de aandacht. Brakman vindt deze akkerplant vaak. Thans is ze uit Friesland verdwenen.

1888

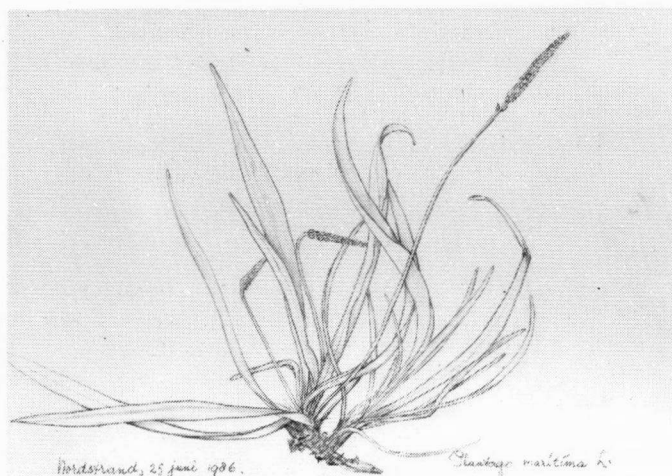
Het aantal tochten is dit jaar niet groot. Op 24 juni wordt er echter een nieuw gebied verkend, nl. Gaasterland en de Zuiderzeekust. Als akkerplant wordt ook hier Korensla gevonden, maar tevens Bolderik *Agrostemma githago* en Slofhak *Anthoxanthum aristatum* op

diverse plaatsen. De zeekust levert heel wat halofyten, die voor een deel daar thans nog aanwezig zijn, maar wel sterk achteruit zijn gegaan.

Uiteraard ontgaat aan Brakman niet de grote vegetatie van Groot hoefblad *Petasites officinalis* bij de kerk van Hemelum. In september wordt nog een tocht gemaakt in de omgeving van Wolvega.

1889

De excursies strekken zich langzamerhand uit over een groter deel van Friesland. Bij Koudum wordt Heggerank *Bryonia cretica* gevonden. De soort komt in de omgeving nog steeds voor. Belangrijk is de uitvoerige lijst die op 2 juni gemaakt wordt op het Rode Klif.



Zeeweegbree (tekening schrijver)

Een lange tocht op 10 en 11 juni in oostelijk Friesland, die o.a. over de "Bergumer heide" voert, levert een duidelijk beeld van de thans aldaar reeds lang verdwenen floristische rijkdom op deze uitgestrekte heidevelden, met vondsten van Ronde zonnedauw *Drosera rotundifolia*, Moeraskartelblad *Fedicularis palustris*, Wolverlei *Arnica montana*, Spaanse ruiter *Cirsium anglicum* en Gevlekte orchis *Dactylorhiza maculata*

Ook op 13 juli is oostelijk Friesland weer het doel van een lange tocht die o.a. over Veewouden, Kuikhorne, Veenklooster, Oudwoude, Kollum en Dokkum voert. Op deze laatste tocht van het jaar worden 145 soorten genoteerd. Een bijzondere vondst voor Brakman was ongetwijfeld Zeeweegbree *Plantago maritima* bij Zwaagwesteinde. De vondst staat met uitroeptekens vermeld. Brakman kende deze soort uiteraard uit Zeeland en had waarschijnlijk de plant op de zandgronden in oostelijk Friesland niet verwacht. Overigens noemde reeds Bruinsma de Zeeweegbree van Zwaagwesteinde. Het is dus mogelijk dat Brakman met voldoening constateerde dat die vermelding juist was. In elk geval tot in de jaren vijftig van deze eeuw was Zeeweegbree nog steeds in deze omgeving te vinden. Andere boeiende vondsten zijn Bleekgele

hennepnetel *Galeopsis segetum*, Dauwnetel *Galeopsis speciosa*, Klokjesgentiaan *Gentiana pneumonanthe* en Geelhartje *Linum catharticum*. Merkwaardig dat Brakman op deze tocht geen Vrouwenmantel *Alchemilla vulgaris* vermeldt, die tegenwoordig juist in deze streek nogal eens voorkomt.

1890

Het jaar 1890 biedt het reeds bekende beeld. Diverse tochtjes worden gemaakt in de omgeving van Sneek. Enkele andere tochten leiden naar de omgeving van Burgum en Buitenpost, naar Wolvega-Nijeholtpade en naar Raerd, Jirnsum, Grou, Akkrum en Aldeboarn.

In de omgeving van Wolvega wordt o.a. Boskartelblad *Fedicularis sylvatica*, Witte klaverzuring *Oxalis acetosella* en Gewone vleugeltjesbloem *Polygala vulgaris* gevonden.

1891

Dit jaar worden geen excursies ondernomen, althans de aantekenboekjes vermelden niets.

1892

Er wordt slechts één uitstapje gemaakt in de omgeving van Sneek. Apart wordt nog vermeld de vondst van Moeraswederik *Lysimachia thysiflora* aan het Snekermeer en van Ruw pazelzaad *Buglossoides arvenses* bij Legemeer (Joure).

1893

De meeste aantekeningen betreffen de periode 4 augustus tot en met 24 augustus, waarin dagelijks tochten worden gemaakt in oostelijk Friesland vanuit Olterterp/Beetsterzwaag waar de familie blijkbaar een zomervacantie doorbracht. De aantekeningen beslaan 58 pagina's. Vaak zijn de dagelijkse routes nauwkeurig omschreven, zoals bijvoorbeeld op 7 augustus: "binnendoor naar Poosterbrug, tot den tol, vandaar dwars over de heide in de richting van Hemrik, daarna langs Hemrikkerhout naar Lauswolt."

Belangwekkende vondsten worden gedaan. Bij Olterterp bijvoorbeeld vindt Brakman Vingerhoedskruid *Digitalis purpurea*. In bos en heide rond Beetsterzwaag worden gevonden Bosandoorn *Stachys sylvatica*, Klokjesgentiaan, Ronde Zonnedauw en Kleine Zonnedauw *Drosera intermedia*, Moeraswolfsklauw *Lycopodium inundatum* en Witte en Bruine snavelbies *Rhynchospora alba* en *R. fusca*. De laatste twee soorten waren waarschijnlijk nieuw voor Brakman, want hij noteerde ze aanvankelijk met een vraagteken. Opmerkelijk vond hij stellig ook de vondst van Klein glidkruid *Scutellaria minor*, want de vindplaats werd nauwkeurig omschreven: "aan heideslootkant ten zuiden van de straatweg van Wijnterp-Hemrik in het land". Op diverse plaatsen worden ook nu weer de akkeronkruiden Korensla en Bolderik aangetroffen. Interessant is dat Gewone agrimonie *Agrimonia eupatorium* (waarschijnlijk echter Welriekende agrimonie *A. procera*) en enkele malen Vrouwenmantel werden aangetekend.

Bij Boornbergum komt Brakman een aantal meeladventieven op het spoor zoals Huttentut *Camelina sativa*, Zandweegbree *Plantago arenaria*, Wilde Ridderspoor *Consolida regalis*, Blaassilene en Wilde reseda *Reseda lutea*.

1894

Reeds op 28, 29 en 30 maart worden de eerste notities gemaakt, o.a. in de zuidwesthoek van de provincie. Op 2 april wordt een lange tocht gemaakt vanaf het "station Hardegarijp over Rijperkerk naar Giekerk, rechts langs een binnenweg tot nabij Moleneind en Roodkerk (dorp), daarop naar Oudkerk en over Oenkerk en Giekerk naar Tietjerk".

103.

2 April Van Hardegarijp (station) over Rijperkerk naar Giekerk, rechts langs een binnenweg tot nabij Moleneind en Roodkerk (dorp), daarop naar Oudkerk en over Oenkerk en Giekerk naar Tietjerk.

*Draba verna**Urtica dioica**Myrica Gale**Taraxacum officinale**Aegopodium Podagraria**Ficaria ranunculoides**Angelica sylvestris**Equisetum arvense**Rumex acetosa**Lamium purpureum**Achillea Millefolium**Lonicera Periclymenum**Phragmites communis**Filix Pseudocorus**Tanacetum vulgare**Sedum purpurascens**Hottonia palustris**Sedum purpurascens**Angelica sylvestris**Aegopodium Podagraria**Ficaria ranunculoides*

Rijperkerk.

Giekerk.

Pagina uit een aantekenboekje van Brakman, bezoek aan de Trynwâlden, 1894.

Natuurlijk mist Brakman niet de nog steeds bekende rijke vindplaats van Groot hoefblad "langs een zandweg bij een boerderij oost van de Klinze".

Gele anemoon *Anemone ranunculoides*, die hij ziet bij Vijversburg, is aldaar nog aanwezig. Op 13 mei wordt er een tocht gemaakt over het Noedveld bij Wollegaast (Tjerkgaast). Daar worden nog vele boeiende blauwgraslandplanten aangetroffen. Thans is daar niets meer van over.

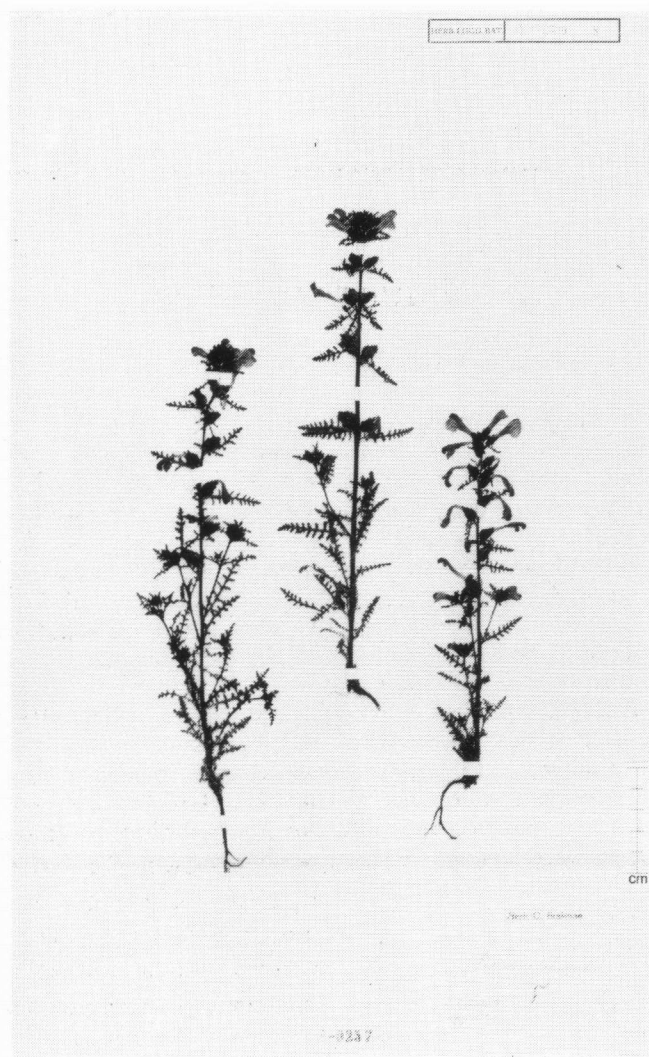
Ook de zeekant blijft trekken. Op 14 mei wordt

zowel de Zuiderzee-oever als de hoge zandgrond bij Oudemirdum bezocht. De tocht wordt gemaakt samen met D. Lako (woonde in Zwolle), zoals blijkt uit het in het herbarium Lako aanwezige exemplaar van Engels lepelblad.

Nagenoeg alle soorten die genoteerd worden zijn nog aanwezig, behalve Korensla. Ook Kleine ratelaar *Rhinanthus minor* en Zeealsem *Artemisia maritima* zijn waarschijnlijk verdwenen. De van de Zuiderzeekust vermelde soorten zijn sindsdien sterk achteruitgegaan, al blijft het boeiend te zien hoelang een soort als Zeepostelein *Honckeya peploides* het uithoudt. Op 31 augustus wordt voor het eerst ook de noordelijke klei in de omgeving van Franeker en Sexbierum bekeken.

1895

Het jaar begint met het vinden van Breed Longkruid *Fulmonaria officinalis* bij Weidum. Reeds Bruinsma kende deze vindplaats en dat heeft Brakman waarschijnlijk hierheen gevoerd



Moeraskartelblad, verzameld bij Nijeholtpade in lage weiden, juni 1895, foto Rijksherbarium

Op 27 april werd Bosanemoon *Anemone nemorosa* gevonden met "meeldraden in bloembl. overgegaan" in "een boschje tusschen Langweer en Legemeer". Deze 'halskraaganemoon' wordt nog in deze omgeving gevonden als stinzenplant. Een uitgebreide tocht maakt Brakman op 3 en 4 juni in Zuidoost Friesland vanuit Wolvega. Heel wat speciale soorten worden genoteerd: Witte klaverzuring, Breedbladige orchis *Dactylorhiza majalis* en Gevlekte orchis, Wolverlei, Rozenkransje *Antennaria dioica*, Gewone Vleugeltjesbloem. Interessant zijn ook Adderwortel *Polygonum bistorta*, nog plaatselijk in deze streek aanwezig, Gewone keverorchis *Listera ovata*, bij de 3 tolhekken, en

Duivelsnaaigaren *Cuscuta epithymum*. De meeste van deze soorten zijn in het bezochte gebied veel schaarser geworden. Ook het landschap is onherkenbaar veranderd. Brakman schrijft bij Makkinga nog "bij den molen dwars over de heide NW". Korensla, meermalen genoemd, is ook in deze streken geheel verdwenen. In juni botaniseert Brakman nog enkele malen in de omgeving van Sneek, waarbij hij blijkbaar speciale aandacht aan Fonteinkruiden *Fotamogeton* schenkt. Op 23 juli volgt "eene wandeling van Leeuwarden langs Achter de Hoven, voorbij Mariënborg, over het Nieuwe Kanaal en terug langs het Vliet". Op 23 september wordt deze wandeling herhaald.

literatuur, bij de tweede aflevering.

D.T.E. van der Ploeg, Sytsingawiersterlaan 2, 8606 CC Sneek