

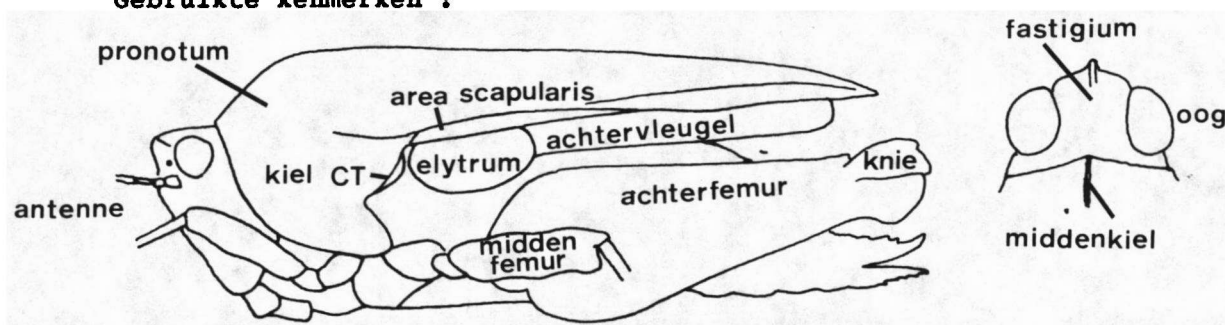
# DETERMINATIE VAN TETRIGIDAE

Hendrik Devriese\*

Van onze inlandse fauna is het genus Tetrix LATREILLE één van de moeilijkst te determineren groepen. Dit is vooral te wijten aan de geringe grootte van de dieren en aan de subtiele kenmerken die vaak gebruikt worden in determinatietabellen. Daarenboven is het vleugelen halsschilddimorfisme een bron van grote verwarring, terwijl ook de juvenielen aanleiding geven tot verkeerde determinaties, omdat ze niet steeds als zodanig worden herkend.

De onderstaande tabel is het resultaat van de studie van vele duizenden Belgische en Europese exemplaren. De gebruikte kenmerken zijn waar te nemen met een sterke loep. Omdat de variabiliteit binnen elke soort zeer groot is, is het aangewezen zoveel mogelijk kenmerken te verifiëren, zelfs indien het allereerste kenmerk ogenschijnlijk reeds een keuze toelaat.

Gebruikte kenmerken :



## TABEL

1 a - Pronotum met één sinus, elytra afwezig

- Area scapularis zeer breed
- Pronotum kort, bovenaan boogvormig
- Kiel CT ononderbroken, recht

JUVENIELEN (1)

1 b - Pronotum met twee sinussen, elytra zichtbaar

- Area scapularis zeer smal
- Pronotum variabel van vorm en lengte
- Kiel CT onduidelijk en onderbroken

2

2 a - Pronotum zeer lang, tot ver voorbij de knieën van de achterpoten reikend

- Achtervleugels langer dan het pronotum

MACROPRONOTALE VORM (2)

3

2 b - Pronotum kort of vrij kort, maximaal tot even voorbij de knieën van de achterpoten reikend

- Achtervleugels korter of ongeveer even lang als het pronotum

BRACHYPRONOTALE VORM (3)

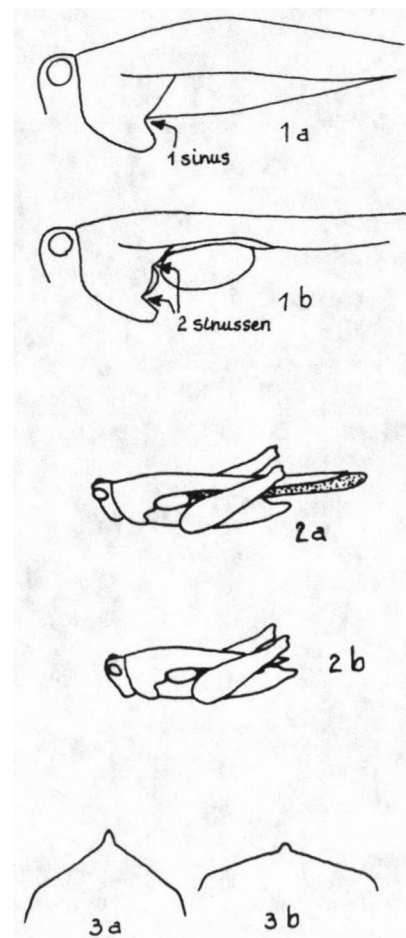
5

3 a - Pronotum bovenaan dakvormig, de middenkiel sterk uitstekend

Tetrix undulata SOW.

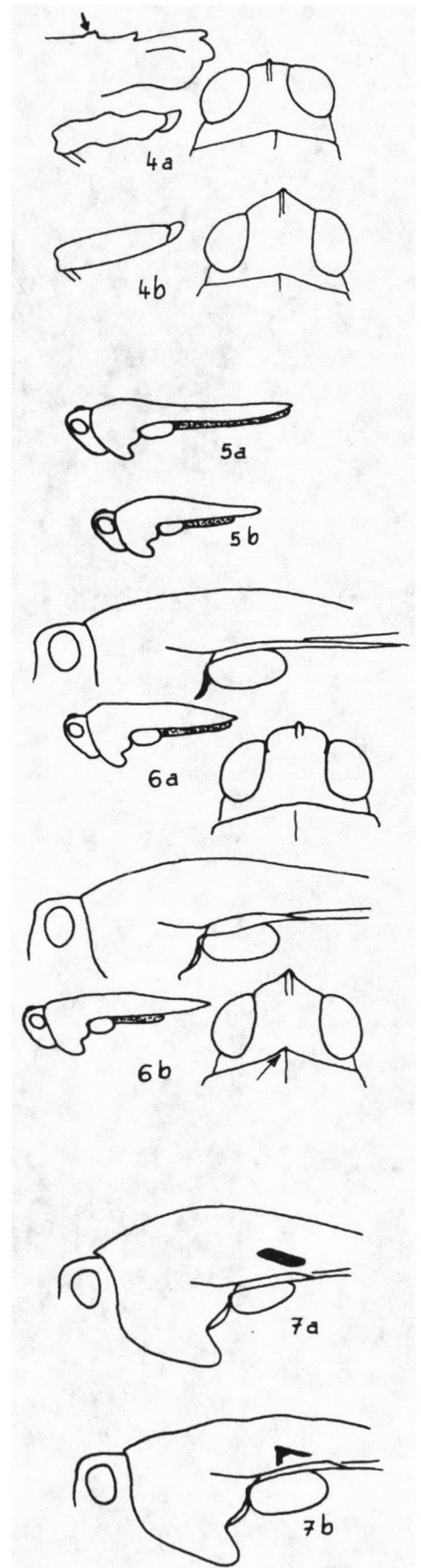
3 b - Pronotum bovenaan bijna vlak, de middenkiel weinig uitstekend

4



\*Koninklijk Belgisch Instituut voor Natuurwetenschappen  
Vautierstraat 31, 1040 BRUSSEL

- 4 a - Middenfemur met golvende randen  
 - Bovenrand van de achterfemur met een groepje tuberkels die een klein knobbeltje vormen  
 - Fastigium smaller dan een oog, weinig uitstekend  
Tetrix ceperoi BOL.
- 4 b - Middenfemur met rechte randen  
 - Bovenrand van de achterfemur zonder knobbeltje  
 - Fastigium breder dan een oog, ver uitstekend voor de ogen  
Tetrix subulata L.
- 5 a - Pronotum bovenaan bijna vlak, middenkiel weinig uitstekend  
 - Achtervleugels lang, het zichtbare deel 2,5 tot 3 maal zo lang als de elytra en bijna even lang als het pronotum  
 - Middenfemur met parallele, niet golvende randen  
Tetrix subulata L.
- 5 b - Pronotum bovenaan dakvormig, middenkiel sterk uitstekend  
 - Achtervleugels korter, het zichtbare deel minder dan 2,5 maal zo lang als de elytra, dikwijls veel korter dan het pronotum  
 - Middenfemur met zwak golvende randen 6
- 6 a - Achtervleugels lang, circa 2 tot 2,5 maal zo lang als de elytra, meestal tot op 1 mm van het pronotumeinde reikend  
 - Antenneleden zeer smal (4 maal zo lang als breed)  
 - Voorrand van het pronotum van bovenaf gezien bijna recht  
 - Area scapularis zeer smal, achteraan zeer langzaam versmallend  
 - Fastigium van boven gezien bijna recht  
Tetrix tenuicornis SAHLB
- 6 b - Achtervleugels korter, circa 0,5 tot 1,7 maal zo lang als de elytra, meestal tot op 3-4 mm van het pronotumeinde reikend, soms zelfs minder ver  
 - Antenneleden dikker (2 tot 3 maal zo lang als breed)  
 - Voorrand van het pronotum van bovenaf gezien hoekig  
 - Area scapularis smal, achteraan vrij bruusk versmallend  
 - Fastigium van bovenaf gezien hoekig 7
- 7 a - Halsschild hoog boogvormig, vooraan duidelijk over de kop komend  
 - Antenneleden kort en dik (2 maal zo lang als breed)  
 - Elytra zeer klein en smal toegespitst  
 - Achterfemur dik (minder dan 3 maal zo lang als breed)  
 - Dik dier met meestal een paar parallellogram-vormige vlekken (4)  
 - Achtervleugels variabel in lengte (5)  
Tetrix bipunctata L.
- 7 b - Halsschild vrij vlak, soms met golvende middenkiel  
 - Antenneleden vrij slank (3 maal zo lang als breed)  
 - Elytra vrij klein, afgerond  
 - Achterfemur slank (meer dan 3 maal zo lang als breed)  
 - Slank dier, regelmatig met een paar donkere vlekken, die dan evenwel anders van vorm zijn (driehoekig of smalle streepjes)  
 - Achtervleugels reiken tot 3-4 mm van het pronotumeinde  
Tetrix undulata SOW.



BIOTOOP (kan ook gebruikt worden ter confirmatie)

Tetrix undulata SOW. : op allerlei min of meer vochtige plaatsen, vooral in natte duinpannen, vochtige heide, natte boswegeltjes met Juncus (Russen), halfopen bos, grachten ...

Tetrix subulata L. : op zeer vochtige plaatsen, zoals aan de rand van grachten, beken en rivieren, in moerassen

Tetrix tenuicornis SAHLE : vooral op basische bodem (kalk !) ; in kortgroeiende kalkgraslanden of op kale, enigszins vochtige bodem met pioniervegetatie

Tetrix ceperoi BOL. : in primaire en secundaire natte duinvalleien, in zandgroeven met pioniervegetatie op natte bodem, meestal samen met T. undulata aan te treffen

Tetrix bipunctata L. : warme bosranden, tussen takjes en bladeren of op de naakte bodem ; op rotsige plaatsen in kalkgraslanden

#### NOTEN

- (1) Momenteel is het nog niet mogelijk de juvenielen van alle soorten van elkaar te onderscheiden. Vooral T. undulata en T. subulata lijken sterk op mekaar.
- (2) Uit België zijn enkel T. undulata (zeldzaam), T. subulata (algemeen) en T. ceperoi gekend als macroponotale vorm.
- (3) T. ceperoi werd in België nog niet in de brachypronotale vorm gevonden.
- (4) In buitenlandse populaties worden geregeld dieren gevonden zonder deze typische vlekken.
- (5) Het is niet onmogelijk dat onder T. bipunctata meer dan één soort schuilt. Studie hieromtrent is bezig.