

# Het donker pimpernelblauwtje in het Roerdal

Tekst: Kars Veling & Irma Wynhoff (beide De Vlinderstichting)

Het donker pimpernelblauwtje was verdwenen uit Nederland, maar in 1990 is de soort uitgezet in de Moerputten bij Den Bosch. Hierover heeft u in Vlinders al veel kunnen lezen. Verrassend was dat de soort in 2001 weer werd gevonden in het Roerdal, waarschijnlijk binnengekomen vanuit nabijgelegen Duitse populaties. De soort is daar nog steeds aanwezig en inmiddels worden er allerlei maatregelen genomen om hem daar te houden en nog te laten toenemen.

## Zeldzaam

Het donker pimpernelblauwtje is in heel Europa zeer zeldzaam geworden. Binnen Nederland kwam dit blauwtje op het laatst alleen nog in het Roerdal vlak bij Herkenbosch voor, maar ook die populatie is rond 1970 verdwenen. Het donker pimpernelblauwtje staat vermeld in de bijlagen 2 en 4 van de Habitatrichtlijn en is doelsoort in het Nederlandse natuurbeleid. Dit betekent dat niet alleen de soort zelf beschermd is, maar ook dat speciale gebieden (Speciale Beschermingszones) voor hun bescherming moeten worden aangewezen. Ook moeten ingrepen die gevolgen kunnen hebben op de duurzame instandhouding van de populatie worden getoetst op hun effecten voor de soort.

## Fijnproever

Het donker pimpernelblauwtje vliegt in het Roerdal in slootranden, greppels en wegbermen. De gewone steekmier, waar de vlinder van afhankelijk is, omdat de rupsen naar de mieren nesten worden meegenomen en er ook overwinteren, preferereert licht verruigde vegetaties en matig beschaduwde en vochtige microklimaten. Wie naar donkere pimpernelblauwtjes op zoek gaat, zal ze vinden in niet al te hoge vegetatie, waar de bloemhoofd-

### The Dusky Large Blue in the Roerdal

The Dusky Large Blue (*Maculinea nausithous*) is a rare species throughout Europe. A population in the Roerdal, close to the German border, disappeared around 1970, but the species was sighted there again in 2001. Since then, the species has been monitored in the area and its numbers are increasing, with a total of eighty butterflies counted and marked in 2005. A conservation programme has been drawn up and Dutch Butterfly Conservation is working with local authorities to improve the species' habitat. By purchasing more land, and managing it appropriately, and by providing information on these measures to involve the public and create awareness among landowners and visitors, the Dusky Large Blue should have a better future in the Netherlands.



Voor de herkenning zijn die extra stipjes wel wat lastig!

jes van de grote pimpernel ruim bovenuit steken. Een hogere vegetatie, zoals die bijvoorbeeld ontstaat als langdurig niet meer wordt gemaaid, is niet meer geschikt voor deze blauwtjes. In een dergelijke vegetatie zijn eventueel aanwezige pimpernelplanten minder attractief. Ook moet het kruidendek niet te laag zijn. Als vroeg in het jaar gemaaid wordt, ontstaat een lage, open vegetatie met kleine pimpernelplanten. Ook als deze weer gaan bloeien, worden ze niet hoog meer. Deze vegetatie blijft kennelijk ongeschikt voor het donker pimpernelblauwtje.

## Wandelende populaties

Omdat de waardmieren nesten onder deze weinig verstoorde omstandigheden vrij groot kunnen zijn en een aantal rupsen per jaar groot kunnen brengen, kunnen de donker pimpernelblauwtjes ook op zeer kleine en vaak marginale plekken voorkomen. Toch lijkt het er op dat de rupsen zoveel broed eten dat de mier plaatselijk verdwijnt en dus ook de vlinder op die plek niet meer kan overleven. Dat zien we ook in het Roerdal, waar maar



Samen met de gewone steekmier is de aanwezigheid van grote pimpernel essentieel voor het donker pimpernelblauwtje.

weinig plekken zijn waar de soort al die vier jaar aanwezig was. De populaties wandelen zo'n beetje door het gebied. Ze hebben dus behoefte aan veel potentiële plekken die onderling goed verbonden zijn en die ze gemakkelijk kunnen bereiken. Als de mieren zich na een aantal jaren weer hebben hersteld, kunnen de oude plekken ook weer bevolkt worden.

### 2005: een goed jaar

Vanaf 2003 doet De Vlinderstichting, in opdracht van de Provincie Limburg, onderzoek naar het donker pimpernelblauwtje in het Roerdal. De vlinders worden geteld en gemerkt en er wordt in de hele omgeving gekeken naar geschikte vliegplaatsen, waar zowel de grote pimpernel als de gewone steekmier voldoende voorkomen. In 2005 vloog het donker pimpernelblauwtje erg goed. Meer dan 80 vlinders werden gemerkt en dat was meer dan een verdubbeling met 2004.

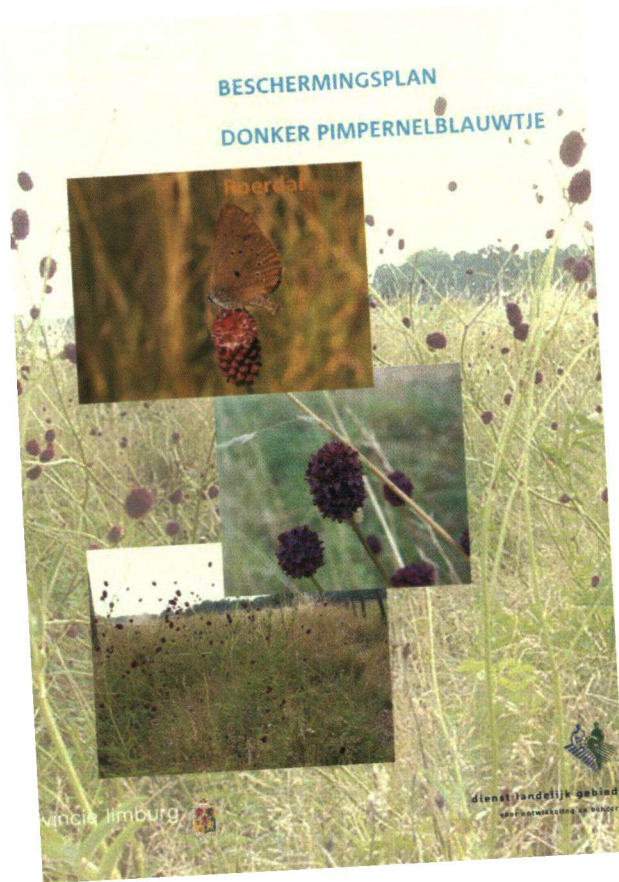
Onder andere met die onderzoeksgegevens is door de Dienst Landelijk Gebied een beschermingsplan opgesteld voor het donker pimpernelblauwtje in het Roerdal (Boeren, 2005).

### Beschermingsplan

In dit beschermingsplan worden beheermaatregelen voorgesteld voor het beheer van 30 km bermen en slootkanten. De belangrijkste beheerders in het gebied - Waterschap Roer en Overmaas, de gemeente Roerdalen en de gemeente Ambt Montfort, Stichting het Limburgs Landschap, Staatsbosbeheer en de afdeling Provinciale wegen van de Provincie - hebben allen ingestemd met deze beheermaatregelen. Ook staat in het beschermingsplan een aantal gebieden die prioriteit hebben bij verwerving. In 2004 is zo de eerste vier hectare nieuwe natuur aangekocht die mede ingericht kan worden voor het donker pimpernelblauwtje. Het beschermingsplan biedt ook een onderbouwing voor samenwerking met beheerders aan de Duitse zijde om zo een grensoverschrijdend leefgebied te ontwikkelen.

### Trots op hun vlinder

In 2005 zijn De Vlinderstichting, de Dienst Landelijk Gebied en de Provincie Limburg gestart met een voorlichtingsproject. De voorlichting in dit project richt zich op verschillende doelgroepen: de beheerders van de gebieden, beleidsmakers, recreanten, bewoners en scholieren. Om zoveel mogelijk mensen te bereiken zullen verschillende voorlichtingsactiviteiten naast elkaar worden uitgevoerd. Met als doel dat bewoners van de regio Midden-Limburg-Oost met trots kunnen vertellen dat zij er alles aan doen om 'hun' donker pimpernelblauwtje te beschermen!



In het beschermingsplan worden heel veel concrete maatregelen genoemd voor behoud en herstel van het donker pimpernelblauwtje.

### Een blijvertje?

De toekomst voor het donker pimpernelblauwtje in het Roerdal is nog allerm minst zeker gesteld. Dit komt doordat de populatie zo klein is en het lijnvormige en smalle leefgebied uitermate kwetsbaar is. Voorlichting aan terreineigenaren en -beheerders in de directe omgeving over aangepast beheer voor het donker pimpernelblauwtje moet er voor zorgen dat een dicht netwerk van geschikte plekken voor het donker pimpernelblauwtje ontstaat, zodat er zich nieuwe populaties kunnen vestigen en zich op de lange duur een stevig netwerk van met elkaar uitwisselende deelpopulaties kan ontwikkelen. De Vlinderstichting zal ook de komende jaren deze vlinder in de gaten houden en verder onderzoek doen naar de ecologie van de soort. Zo is er nog veel te ontdekken

Kars Velling



Door borden worden de bezoekers en inwoners van het Roerdal geïnformeerd over de vlinder en zijn leefgebied.



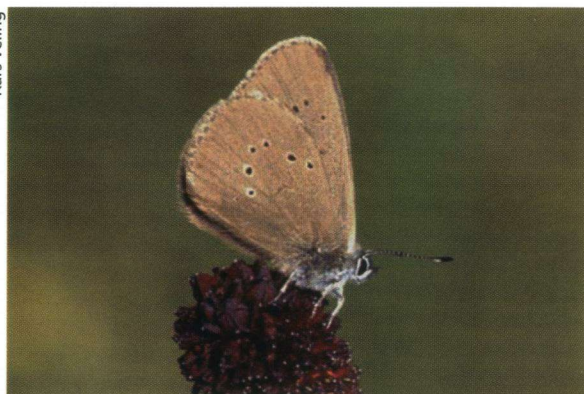
Kars Velling

Beleids excursie: beleidsmakers en beheerders praten samen in het veld bij de vliegplaats van het donker pimpernelblauwtje over de maatregelen die ze kunnen nemen voor de bescherming van de soort.

over de relatie van het blauwtje met de gewone steekmier en ook is nog onduidelijk hoe de grote pimpernel kan worden bevorderd. Nu staat deze plant eigenlijk alleen nog in greppels en bermen, maar het zou goed

zijn als er weer hele graslanden met grote pimpernel zouden zijn. Dan wordt het donker pimpernelblauwtje in het Roerdal echt een blijvertje.

Kars Velling



Donker pimpernelblauwtje.