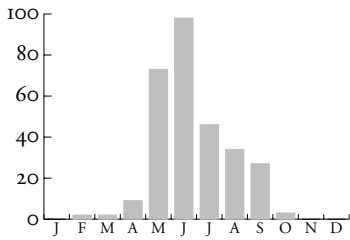


**Figuur 154**  
*Omophron limbatum*,  
kogelloopkever



7 *Omophron limbatum*

. Plaat 7:2

## GENUS OMOPHRON soort 7

### Areaal

Het genus heeft een wereldwijde verspreiding met ca. 70 soorten. Het zwaartepunt ligt in de Oriëntaalse en Ethiopische regio's; verder 17 soorten in de Nieuwe Wereld (KRYZHANOVSKIJ IN PREP.). De Palearctis kent vijf soorten, waarvan er twee in Europa voorkomen (TURIN 1981). In Nederland één soort.

### Oecologie en biologie

Voor de ordinatie zie fig. 144. Zie verder onder *Omophron limbatum*.

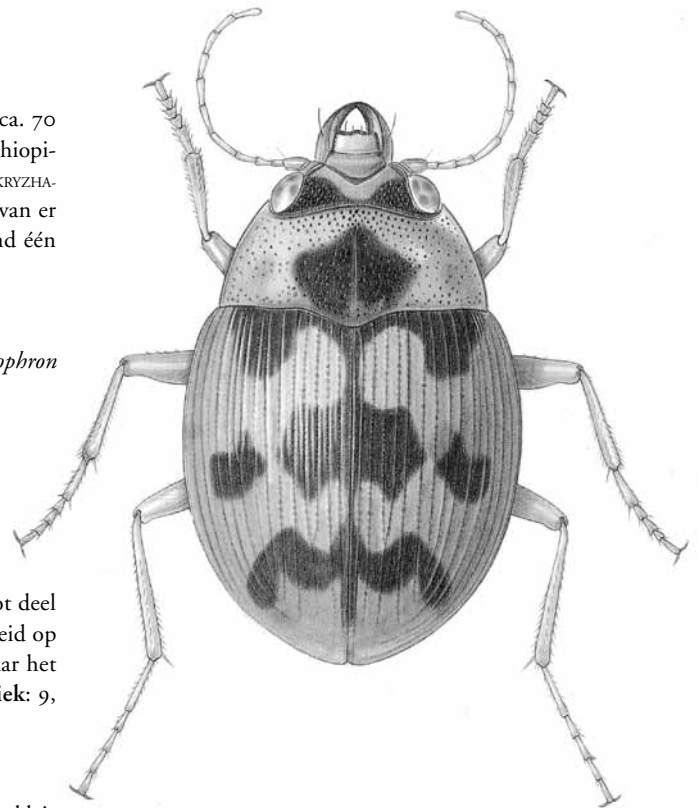
## 7 *Omophron limbatum* Kogelloopkever

### Areaal

West-Palearctische soort. Hij komt voor in een groot deel van Europa, behalve in het noorden. Beperkt verspreid op de Britse Eilanden en het Iberisch schiereiland. Naar het oosten tot West-Azië en Siberië. **Areaalkarakteristiek:** 9, Nederland: subcentraal.

### Voorkomen

Bij ons een vrij algemene soort die slechts op de echte kleigronden ontbreekt. Op de Britse Eilanden slechts in het uiterste zuidoosten aan de kust (grensstreek Kent/Sussex: Rye en Dungeness). Waarschijnlijk betreft het hier een recente immigratie (of herkolonisatie); de eerste geverifieerde waarneming stamt uit 1969 (LUFF 1998). In Groot-Brittannië als bedreigd op de Rode Lijst (HYMAN 1992). In Denemarken zeer plaatselijk, vooral van oude waarnemingen van Jutland bekend, iets algemener op Bornholm (BANGSHOLT 1983). In Fennoscandië alleen verbreid in het zuidwesten van Zweden (LINDROTH 1945, 1985). In Duitsland in het gehele gebied, met name verbreid en algemeen in het noorden (HORION 1941). Tegenwoordig op de Rode Lijst voor Berlijn (BARNDT ET AL 1991) en Baden-Württemberg (TRAUTNER 1992), hetgeen ook geldt



voor Zwitserland waar hij vooral in de rivierdalen tussen Genève en de Bodensee, het oosten en Tessin voorkomt (MARGGI 1992). In België nagenoeg beperkt tot de noordelijke helft van Vlaanderen.

**Status:** in Nederland en het omliggend gebied is het aantal waarnemingen vrij stabiel (DESENDER & TURIN 1986, 1989); er zijn zelfs relatief veel zeer recente waarnemingen (zie kaart).

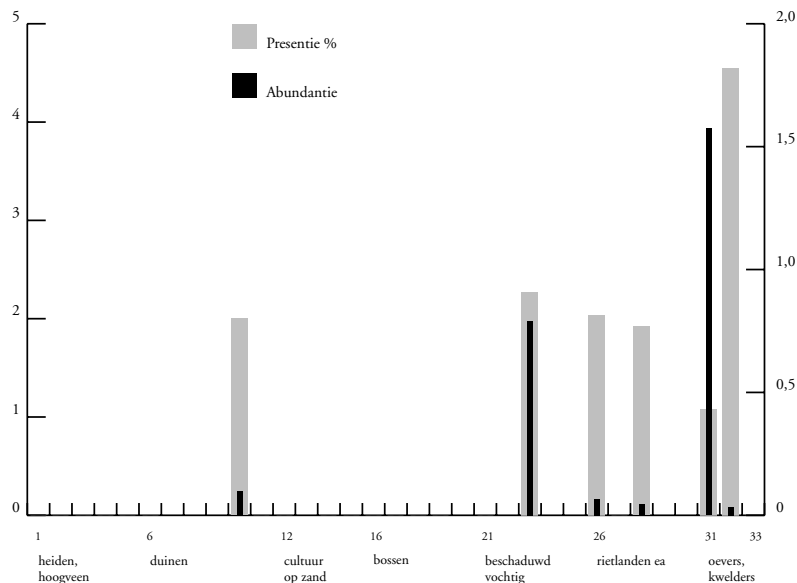
### Oecologie

Vrij eurytoop. Een echte oeversoort van zowel stromend als stilstaand water. Op min of meer open, zowel zandige als lemige bodem, vooral op de overgang van de open oever naar (door grassen) begroeide plaatsen. Soms in grote aantallen tussen de wortels van planten dicht bij het water. Ook langs vrij vervuuld water, bijvoorbeeld op strandjes langs de IJssel. In Duitsland ook in open veen, moerassen en aanspoelselgordels (BARNDT ET AL 1991). In Midden-Europa in het laagland en rivierdalen in de bergen tot ca. 1200 m (BURMEISTER 1939, MARGGI 1992).

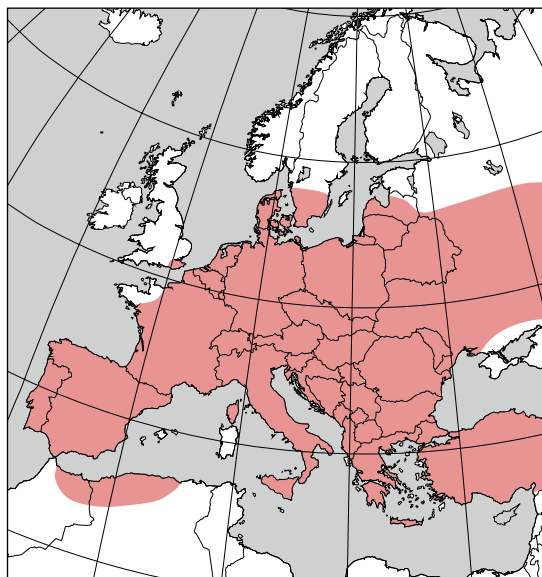
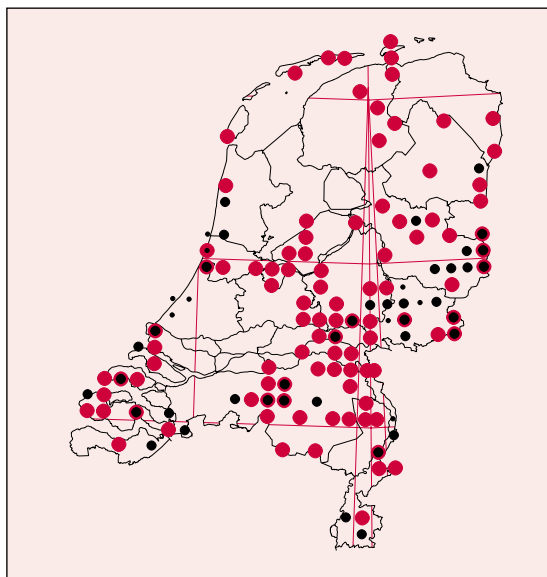
**Vangpotten. Groep: G4** (8 series, 159 individuen). De hoogste dichtheden op zandbanken en aan oevers [31-32], ook in enkele meer beschaduwde terreinen zoals rietland [28]. **Eurytopie:** 4 (PRES = 0,18 en SIM = 0,62). **Bodem:** zand. **Vocht:** geen voorkeur gemeten, waarschijnlijk omdat de betreffende vangpotseries op enige afstand van het water waren geplaatst.

### Biologie

De kever jaagt en vliegt 's nachts (LINDROTH 1985). Overdag zit hij ingegraven in de oever, waaruit hij gemakkelijk tevoorschijn kan worden gehaald door water over de bodem uit te gooien. Voortplanting van april tot juni, maar volwassen dieren kunnen gedurende het voorjaar en de gehele zomer



7 *Omophron limbatum*

7 *Omophron limbatum*

worden aangetroffen. De larven ontwikkelen zich in de zomer in het zand, en waarschijnlijk is de ontwikkeling tweejarig, omdat zowel in het voorjaar als de zomer volgroeide larven kunnen worden aangetroffen (LARSSON 1939). De soort is in zijn voorkomen wellicht min of meer seizoenafhankelijk en in staat het gehele jaar door te reproduceren (LUFF 1998). Waarschijnlijk overwinteren zowel larven als adulten. 'Verse' dieren werden gevonden vanaf augustus. De larve is carnivoor, maar de spijsvertering geschiedt niet uitwendig, in tegenstelling tot bij veel andere loopkevers (LINDROTH 1985). De larve is opgenomen in de tabel van Luff (1993). **Dispersie:** macropteer, maar de vliegsielen zijn niet altijd functioneel (DESENDER 1989), hetgeen een tijdelijke dispersiefase doet vermoeden. Vliegwaarnemingen zijn bekend uit de literatuur (LINDROTH 1949, MARGGI 1992). Recentelijk ook in Hongaarse lichtvallen (KÁDÁR & SZÉL 1995). De dieren hebben de gestroomlijnde bouw van waterkevers, die van pas komt bij de regelmatige overstromingen van de vindplaatsen. Ze kunnen goed zwemmen maar niet duiken (BURMEISTER 1939). Ondanks hun onhandig aandoende bouw, die allerminst

aan een loopkever doet denken, kunnen ze zeer snel lopen, volgens Burmeister (1939) nog sneller dan *Bembidion*-soorten.

#### Bedreiging

In het omliggende gebied in veel gevallen op Rode Lijsten opgevoerd (zie boven). Als oorzaken van bedreiging noemt men vaak het verdwijnen van open oevers door waterbouwkundige werken en oeversaneringen zoals kanaliseringen, maar ook watervervuiling. De soort is bij ons niet achteruitgegaan. *O. limbatum* is niet beperkt tot schone zandoevers zoals vaak verondersteld en in de literatuur vermeld wordt. De soort is weinig geschikt als indicator voor terreinen, maar de aanwezigheid van populaties is wel een positieve indicatie voor een goede landschappelijke infrastructuur met betrekking tot overbiotopen (ZIE TURIN 1999).

#### Taxonomie

In het verleden is het genus *Omophron* ten onrechte gezien als een overgang naar de waterbewonende Adephaga (LINDROTH 1985).