187 *Laemostenus terricola*

Biologie

Nachtactief. Volwassen dieren kunnen het gehele jaar door gevonden worden. Voortplanting waarschijnlijk vooral in de herfst in augustus-september, maar volgens Burmeister (1939) werden copula's het gehele jaar door waargenomen en kan ook de ontwikkeling van de larve in elke periode plaatsvinden. De eieren worden dicht aan de oppervlakte in de aarde gelegd, ca. 20 stuks en komen na ongeveer 14 dagen uit. Burmeister meldde een waarneming van een pop uit december. De larve is opgenomen in de tabellen van Arndt (1991) en Luff (1993).

GENUS DOLICHUS

soort 188

Middelgrote bruinig-zwarte kevers die qua bouw sterk op *Laemostenus* lijken.

Areaal

Palaarctisch genus met vier (twee?) soorten in Oost-Azië (China, Yunnan). Slechts één soort heeft een grotere verspreiding en reikt tot West-Europa (KM).

Oecologie en biologie

Zie soortbespreking. Niet in vangpotten.

Taxonomie

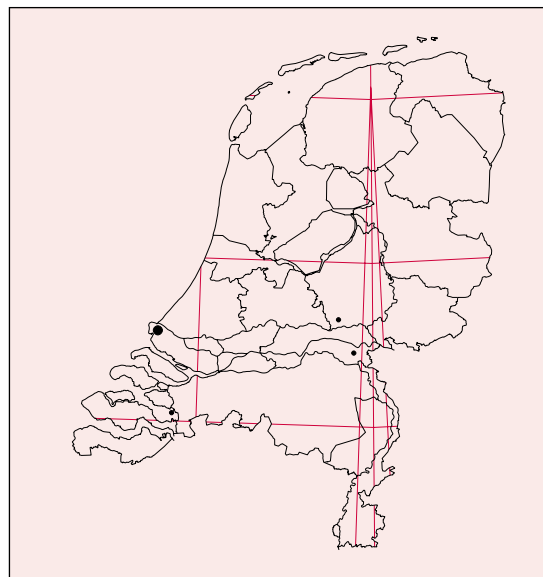
Het genus wordt soms als een subgenus van *Calathus* aangemerkt (HURKA 1996). De soort is in veel Midden-Europese tabellen opgenomen.

Plaat 12:4

188 *Dolichus halensis*

Areaal

Palaarctische soort. Vooral algemeen in het Oost-Palaarctisch gebied (Japan, China). In Europa naar het westen toe steeds zeldzamer. Noordelijk tot Zuid-Zweden. Het meest algemeen ten zuiden van de Alpen. **Areaalkarakteristiek:** 4, Nederland: marginaal (zwerfsoort).

188 *Dolichus halensis*

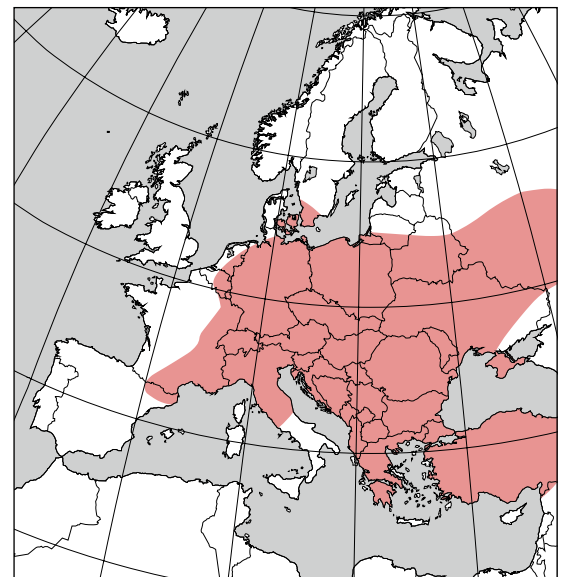
Dispersie: de soort is brachypter.

Bedreiging

Waarschijnlijk bedreigd. Het ongemoeid laten van oude kelders, stallen en ondergrondse ruimtes en ook dierenhollen, zoals (oude) dassenburchten, is waarschijnlijk van groot belang voor het behoud van deze soort. Hij is zeer waarschijnlijk tevens zeer gevoelig voor versnippering van het bosareaal. Nader onderzoek is nodig om de bruikbaarheid als indicatorsoort vast te stellen.

Voorkomen

Deze soort komt bijna niet voor in Noord- en West-Europa en heeft in onze streken waarschijnlijk geen bestendige populaties. In Nederland slechts enkele waarnemingen, merendeels ongedateerd, uit de vindplaatsenlijst van Everts (RMNH). Een 19e-eeuwse waarneming komt uit de omgeving van Nijmegen en een waarneming van 1926 uit Den Haag (CR). Niet op de Britse Eilanden. In Denemarken vooral op de oostelijke eilanden, ook daar meest oudere waarnemingen (BANGSHOLT 1983); inmiddels als uitgestorven op de Rode Lijst (JØRUM 1995). In Fennoscandië alleen in het uiterste zuiden van Zweden (LINDROTH 1986), eveneens sterk achteruitgegaan. Niet in Noorwegen en Oost-Fennoscandië. Horion (1941) gaf de soort nog niet op voor West-Duitsland en de Noord-Duitse laagvlakte, maar gaf later een melding uit het Rheinland (HORION 1965) en tevens een verspreidingskaart met een overzicht van de Duitse waarnemingen. Als westgrens van het areaal gaf hij grofweg de Elbe aan, met incidentele vondsten ten westen daarvan, volgens Horion is dit verspreidingspatroon vergelijkbaar met dat van zwerfsoorten als *Agonum gracilipes*, *Cicindela germanica*, *Calosoma sycophanta*, *Diachromus germanus* en *Tachys bisulcatus*. De soort is in dit opzicht dus niet vergelijkbaar met soorten die permanent hun areaal uitbreiden. Ook Lindroth (1986) gaf aan dat het een periodiek optredende soort is die af en toe opnieuw immigrereert en dan weer verdwijnt. In Zwitserland niet in het noorden, wel in het zuiden (MARGGI 1992); op de Rode Lijst. Niet uit België



bekend. In Frankrijk zeer incidenteel in het (noord)oosten (BONADONA 1971), maar in Oost-Frankrijk met een ononderbroken verspreidingsgebied vanaf Elzas-Lotharingen tot aan de Pyreneeën (HORION 1965).

Status: in Denemarken en Nederland sterk in aantal vindplaatsen achteruitgegaan (DESENDER & TURIN 1986, 1989), mogelijk inmiddels geheel verdwenen.

Oecologie

De soort is een Oost-Palearctisch steppenelement en vrij algemeen op cultuurland in Oost-Europa (LINDROTH 1974, 1986). Vooral na de oogst, op velden en akkers, soms in grote aantallen (BURMEISTER 1939, MARGGI 1992). Meestal gevonden in hopen plantenresten of gras (HORION 1965).

Vangpotten. Geen vangsten.

Biologie

Dagactief, actief in de zon (BURMEISTER 1939). Horion (1965) beschreef dat de dieren 's middags in grashalmen klimmen. Voortplanting in het najaar, met naar alle waarschijnlijkheid winterlarven en jonge dieren in het voorjaar. De larve is opgenomen in de tabellen van Arndt (1991) en Luff (1993).

Dispersie: macropteer. Diverse vliegwaarnemingen zijn bekend uit Oost-Europa

Bedreiging

Onvoldoende gegevens. Onbruikbaar als indicator.

GENUS SYNUCHUS

soort 189

Vrij kleine, gestrekte, bruinige soorten 6-10 mm.

Areaal

Het aantal bekende soorten ligt boven de 50 (KM). Hiervan is het merendeel Palearctisch, vooral Aziatisch (meer dan 45 soorten). Enkele soorten komen ook voor in het Oriëntaalse gebied (HURKA 1996). Slechts twee soorten komen in Europa voor, waarvan één in Nederland. Twee soorten in Noord-Amerika (BALL 1960).

Oecologie en biologie

Zie soortbespreking. Voor de ordinatie zie fig. 144.

Taxonomie

Een revisie van het genus is gepubliceerd door Lindroth (1957).

189 *Synuchus vivalis*

Synoniem

Synuchus nivalis auctt.

Areaal

Palearctische soort. Verspreid in grote delen van Europa, behalve het uiterste noorden. Naar het oosten tot Siberië, het Amoergebied en Klein-Azië. In het Alpengebied zeldzaam. **Areaalkarakteristiek:** 5, Nederland: subcentraal.

Voorkomen

In Nederland verbreid en niet zeldzaam. Op de Britse Eilanden wijd verbreid, waarschijnlijk ook in Ierland (LINDROTH 1974, LUFF 1998). In Denemarken eveneens over het gehele land, maar niet algemeen (BANGSHOLT 1983). In Fennoscandië verspreid tot ongeveer de poolcirkel, in het zuiden van Zweden en Finland niet zeldzaam (LINDROTH 1945, 1986). In Duitsland over het algemeen niet zeldzaam en in praktisch het gehele land, behalve in het alpengebied, waar de soort zeldzaam en geïsoleerd voorkomt (HORION 1941). In Zwitserland eveneens zeldzaam, uit bepaalde delen (Engadin) verdwenen (MARGGI 1992). In België evenals bij ons een

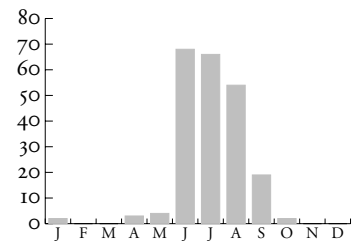
verbreide, en - nog - niet zeldzame soort.

Status: hoewel hij in Duitsland nergens op de Rode Lijst staat, is hij in Nederland en Denemarken sterk achteruitgegaan qua aantal vindplaatsen (DESENDER & TURIN 1986, 1989).

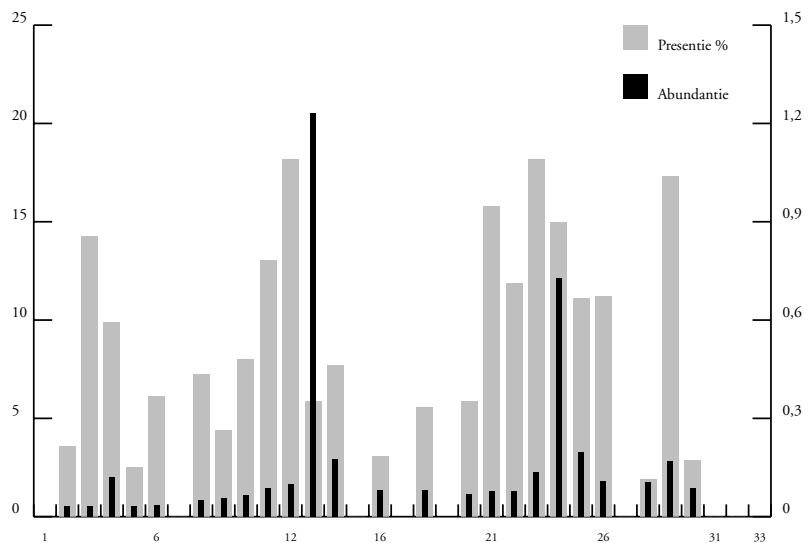
Oecologie

Eurytoop, mesofiel. Een soort van vrij open en niet te droge zand- of grindbodem met soms enige bijmenging van klei, in tuinen, parken en akkers. Kenmerkend is een spaarzame vegetatie met grassen of struikheide (*Calluna vulgaris*). Ook aan bosranden en in lichte bossen (LINDROTH 1974, 1986), maar bij een onderzoek van heggen in een cultuurlandschap in Duitsland, werd hij uitsluitend in het veld aangetroffen (THIELE 1964B). Vanaf het laagland tot in bergdalen, tot ca. 1400 m volgens Burmeister (1939). Niet zelden op (niet te intensief gebruikte) cultuurgrond. Hij wordt bijna altijd in lage aantallen gevangen. In Zwitserland minder xerofiel dan in het noorden van het areaal, daar voorkomend tot ca. 2000 m (MARGGI 1992)

Vangpotten. Groep: EU(E) (108 series, 377 individuen). De vangsten beslaan bijna het gehele spectrum. Niet gevangen in enkele zeer natte en/of open terreintypen, zoals hoogveen [1], zeeduinen [7] en oevers [31-33]. Verder ontbreekt hij in enkele bostypen [15, 17, 19] en scoort relatief laag in



189 *Synuchus vivalis*



189 *Synuchus vivalis*